

Magyar Innovációs Szövetség

**Az ipari parkok fejlődési tendenciái és hatása a
regionális és kistérségi fejlettségre**

Készítette: Lénárt Péter Róbert

Budapest, 2005. június

Tartalomjegyzék

BEVEZETÉS	3
1.1 A regionális folyamatok és a területfejlesztés kapcsolata.....	3
1.2 Az ipari parkok.....	5
AZ IPARI PARKOK FEJLŐDÉSI TENDENCIÁI	7
AZ IPARI PARKOK CSOPORTOSÍTÁSA ÉS ÖSSZEHASONLÍTÁSA	12
3.1 Az ipari parkok fejlettségbeli különbségeinek területi vonatkozásai.....	15
3.2 Az ipari parkok fejlettségbeli különbségei az alapítási év tekintetében.....	17
3.3 Az ipari parkok fejlettségbeli különbségei a kistérség kedvezményezett besorolása alapján.....	19
3.4 Az ipari parkok fejlettségbeli különbségei a klaszteranalízis alapján	20
AZ IPARI PARKOK TÉRSÉGFEJLESZTŐ HATÁSA	23
4.1 Az ipari parkkal rendelkező és nem rendelkező kistérségek fontosabb jellemzőinek összehasonlítása.....	25
4.2 A kistérségek versenyképessége a piramis modell alapján	26
ÖSSZEGZÉS	28
ÁBRÁK	30
FELHASZNÁLT IRODALOM	31

Bevezetés

Az ipari parkok országosan (és helyi szinten is) olyan koncentrált ipari termelő tevékenységet hoznak létre, amelyek a fejlődésük további szakaszában a térség fejlődési központjává válnak. Így egyrészt elősegítik a hazai kis- és középvállalkozások betelepülését az ipari parkokba, továbbá szervezik és szakmailag segítik az innovációs tevékenységet és a technológiai transzfert, valamint inkubációs tevékenységük fejlesztésével a vállalkozásfejlesztés egyik színterévé alakulnak. Az ipari parkok a munkahelyteremtés és a beruházások ösztönzésén keresztül javítják a térség versenyképességét, ezáltal lehetővé teszik annak a regionális és nemzetközi munkamegosztásba történő bekapcsolódását. A versenyképesség emelkedésének a helyi gazdaságon tovagyűrűző hatásai mérséklik a területi különbségeket.

Az ipari park fejlesztési célprogram 1997-es elindulása óta Magyarországon 165 terület kapta meg az „Ipari park” címet. Miközben számos ipari park a térség gazdasági hajtóerejévé vált ezalatt az idő alatt, addig több olyan ipari parkot is találunk, amelyek jelenleg a területfejlesztési szakaszban vannak, és a vonalas infrastruktúra kiépítésénél tartanak csupán. Az ipari parkok heterogén sokaságot alkotnak.

Az elmúlt hét év során elegendő adat gyűlt össze ahhoz, hogy statisztikai módszerekkel elemezzük, hogy az ipari parkok milyen módon és mértékben járulnak hozzá a régiók, különösen a kistérségek fejlődéséhez. Először röviden áttekintjük a regionális folyamatok és a területfejlesztés modern paradigmáját, majd megvizsgáljuk, az ipari parkoknak milyen szerepük van a regionális folyamatokban.

A második szakaszban megvizsgáljuk az ipari parkok fejlődési tendenciáit a rendelkezésre álló adatok alapján. A Gazdasági és Közlekedési Minisztérium az ipari parkok ösztönzésére (hektár), betelepítettségére (százalék), az ipari parkokban működő vállalkozások számára (darab), létszámára (fő), beruházására (millió forint), árbevételére (millió forint) és exportarányára (százalék) vonatkozóan végez rendszeres adatgyűjtést. A tanulmány elkészítésekor a 2003-as adatok álltak rendelkezésünkre, ezért az elemzés az 1997 és 2003 közötti időszakra vonatkozik. Bár az ipari parkok összességében dinamikusabban bővültek, jelentős különbségeket találtunk mind területileg, mind az „Ipari Park” cím elnyerésének évét tekintve.

A vállalatok telephelyeiket a lehetséges területek adottságainak megfelelően a működési költségek minimalizálásának céljával választják ki. Felmerül a kérdés, vajon az ipari parkok lehetővé teszik-e a területi különbségek számottevő mérséklését, vagy az olyan egyéb adottságok, mint a képzetlen munkaerő, távoli felvevőpiacok vagy a fizetőképes kereslet hiánya olyan hátrányokat jelentenek, amelyek orvoslására a program kevés. Vajon jól működő ipari parkok a már eredetileg is viszonylagosan kedvező feltételekkel rendelkező kistérségekben találhatóak, vagy a kevésbé fejlett régiókban is vannak ilyenek. A dolgozat harmadik részében erre keressük a választ. A felhasznált adatok egyrészt az Országos Területfejlesztési és Területrendezési Információs Rendszer adatbázisából származnak, másrészt a KSH Területi Statisztika című kiadványából.

1.1 A regionális folyamatok és a területfejlesztés kapcsolata

A regionális folyamatnak Enyedi (1997) a társadalmi-gazdasági fejlődés térben egyenlőtlen megjelenését – a településhálózat átalakulását, gazdasági körzetek kiformalódását és széthullását, régiók és városok felemelkedését és süllyedését – nevezi.

Mivel a piacgazdasági keretek között a gazdasági szereplők telephelyválasztása a piaci verseny szabályai szerint zajlik, a települések adottságai (földrajzi helyzete, munkaerő-kínálata, vásárlóereje, a munkaerő minősége, a környezet állapota, az infrastrukturális ellátottság) határozzák meg a gazdaság mozgását, így alapvetően a térségek adottságai determinálják az ott lakók életesélyeit, kilátásait.

A fejlődés természetesen egyenlőtlen, az esélyek a különböző társadalmi rétegek vagy gazdálkodó csoportok számára nem azonosak. Különösen tartós a területi egyenlőtlenség, hiszen a fejlődés természeti, emberi, települési feltételei a tér minden pontján mások és mások. A térgazdaság jellemző vonásai közül Rechnitzer (1994) azt emeli ki, hogy „a gazdaság térbeli feltételeit vizsgálva számos olyan tényezőt találunk, amely megakadályozza a hagyományos értelemben vett egyensúly létrejöttét.”

- Először is a területek, nemzetgazdasági ágak, iparágak közötti jövedelmezőség-különbség kiegyenlítésének térbeli viszonylatában komoly akadályai vannak. A termelő berendezések, vagy a lakosság áttelepülésének olyan komoly költségvonzata van, amely területi viszonylatban hosszú távú jövedelmi-hatékonysági különbségek fennmaradásához vezet.
- Másodszor a térbeli gazdaságban a költségek és hasznok arányos megosztásának jelentős nehézségei vannak. Az eredmények nem, vagy nem egészen ott realizálódnak, ahol a ráfordítások történnek. Gyakran előfordul, hogy egy kedvező adottság, terület feltárására egyik üzem sem vállalkozik, bár az nemzetgazdasági szinten pozitív eredményt hozna, míg egy már kialakult központba, iparterületre – mivel más vállalatok a feltárás, az előkészítés költségeit már megelőlegezték – a vállalatok számára akkor is kifizetődik települni, ha az nemzetgazdasági szinten nem kedvező.
- Harmadszor, térben vizsgálva az üzem gazdálkodási eredményét, jelentősen befolyásolja a környezetében működő többi üzem, gazdálkodási egység, és ez a ráhatás kívül esik a piac, a közgazdaság törvényein. Napjainkban nem elkülönült vállalatok versengenek egymással, hanem iparági és regionális klaszterek. Regionális klaszter az adott térségben működő versenyző és kooperáló vállalatok, a kapcsolódó és támogató iparágak, a pénzügyi intézmények, a szolgáltató és együttműködő infrastrukturális intézmények (oktatás, szakképzés, kutatás) és a vállalkozói szövetségek szervezeteinek innovatív kapcsolatrendszerén alapuló földrajzi koncentrációi.

A különbségek esetenként olyan mértékű tartós hatásokkal járnak, ami a helyi társadalom szerkezetét torzítja, tagjainak életesélyeit diszkriminatív módon rontja. Ezesetben kísérlet történik a hátrányok korrigálására. Ennek hagyományos módja a gazdasági szerkezet módosítása, új technikák bevezetése vagy a népesség elvándorlása.

A gazdaság, maximális hatékonyságot keresve, a legkedvezőbb versenyhelyzetű régiókba tömörül; egyidejűleg a leghátrányosabb adottságúak egyre lejjebb szakadnak. Ebből következik, hogy a területi különbségek mérséklését nem lehet a társadalom spontán válaszára bízni. A piaci kudarcok megfelelő kezeléséhez állami szerepvállalásra van szükség.

Területfejlesztési politikán a regionális folyamatokba történő kormányzati beavatkozást értjük.

Azonban pontosan azért, mert a piacgazdaságban a területi egyenlőtlenségek mögött egyes régiók nagyon eltérő versenyhelyzete áll, a regionális folyamatokba az állam (a régió vagy a területfejlesztés szervei) legfeljebb közvetett eszközökkel szólhat bele. Az ipari park program ezeknek a problémáknak az enyhítésére törekszik a maga sajátos eszközrendszerével.

Egyrészt az „Ipari Park” címmel rendelkező területek az országban egyenletesen helyezkednek el, így az országba érkező működő tőke befektetések fogadására az elmaradottabb térségekben is van lehetőség. Különösen azért fontos ez, mert a szállítási költségek csökkenésével, az internet és a telekommunikáció elterjedésével a termelési tényezők nagyrészt mobillá válnak, a piaci szereplők szinte mindent mindig, mindenhol be tudnak szerezni. A transznacionális vállalatok szempontjából számos telephely versenyez a beruházás elnyeréséért. Másrészt az ipari parkokba települő vállalkozások olyan kedvezményekben részesülnek, amelyek ösztönzik az iparilag kevésbé fejlett régiókban a munkahelyteremtést. Végül az ipari parkok elősegítik, hogy a térség vállalkozásai között fejlődjenek a gazdasági kapcsolatok, továbbá támogatják a regionális klaszterek versenyképességét.

1.2 Az ipari parkok

Az ipari parkok kialakulása Magyarországon a rendszerváltás után spontán módon indult meg, a vállalkozások és a helyi önkormányzatok kezdeményezésére. Mivel az ipari park a gazdaságfejlesztés egyik igen fontos intézménye, amely egyaránt eszköze a befektetések ösztönzésének, a munkahelyteremtésnek, valamint a területi egyenlőtlenségek mérséklésének, ezért a kormányzat 1996-ban kormányprogram szintjére emelte az ipari park fejlesztési célprogramot.

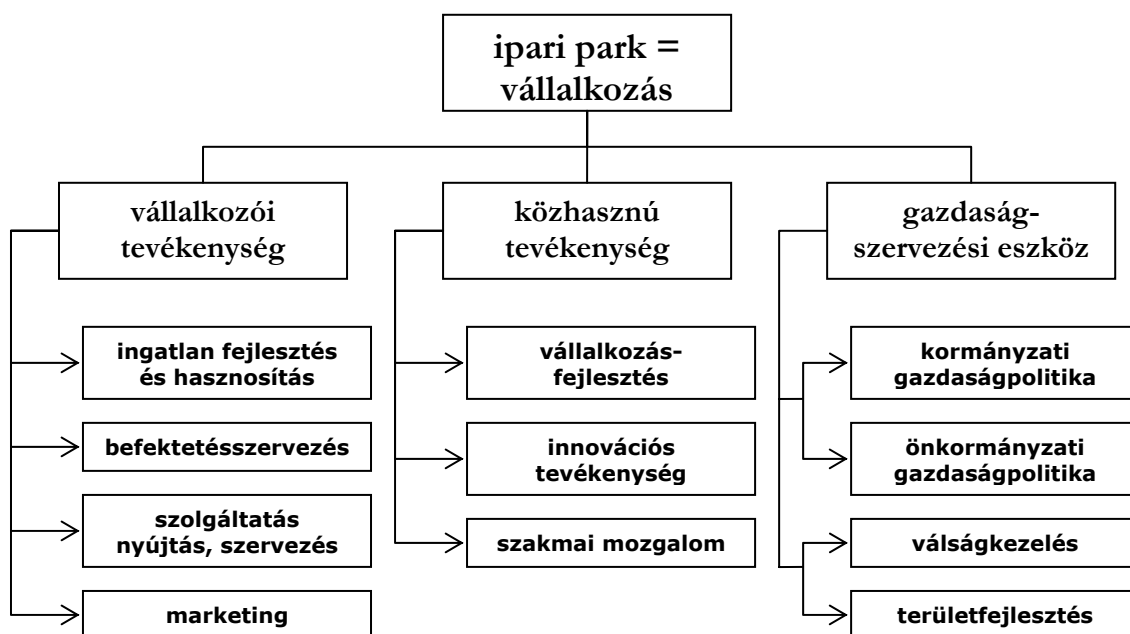
Tóth (1999) szerint az ipari parkok minimálisan 10 hektár nagyságú, és 20 hektárra bővíthető, infrastruktúrával ellátott, a jogszabályi feltételek mellett ipari vállalkozási célra kialakított területek, amelyek pályázati úton „Ipari Park” minősítést kapnak.

Az „Ipari Park” minősítés azt jelenti, hogy a jogszabályokban, valamint az elkülönített állami pénzalapok és célleírányzatok felhasználására vonatkozó rendeletekben és pályázati rendszerekben megfogalmazott támogatások és preferenciák elnyeréséhez, illetve igénybeviteléhez való jogosultságot az adott terület megszerezte. Az „Ipari Park” cím viselője jogosult az ehhez a minősítéshez kötött támogatások elnyerésére pályázatot benyújtani, illetve a preferenciákat igénybe venni.

Létesítésük célja, hogy korszerű infrastruktúrát, szolgáltatásokat és szakmai háttérrel biztosítsanak az ipari termelő- és szolgáltató vállalatok letelepedéséhez, működéséhez. Az ipari parkok speciális, önálló vállalkozásoknak tekintendők, amelyeknek azon beruházásaihoz ad támogatást az állam, amelyek kevésbé, vagy csak hosszú idő után térülnek meg. Az ipari park a területfejlesztés eszköze, így központi pénzügyi támogathatóságát csak akkor ismerik el, ha a helyi és a regionális területfejlesztési tanácsok az ipari parkot a saját fejlesztési koncepciójukba integrálják.

A kormányprogram az ipari parkokat az ipari szerkezetváltás eszközeként deklarálja, amelyek tevékenységükkel elvégzik, illetve elősegítik:

- olyan ipari területek kialakítását az ún. zöldmezős beruházásokhoz, amelyek szolgáltatásaik révén sokkal vonzóbbak a betelepülő cégek számára, mint az egyszerűen csak infrastruktúrával ellátott területek;
- a rekonstrukciós iparterületek fejlesztése révén újrahasznosíthatóvá teszik a korábbi, infrastruktúrával ellátott ipari területeket;
- az ingatlanfejlesztésekkel egyidőben az ipari parkok a betelepülők szervezésével, a befektetések ösztönzésével új munkahelyeket hoznak létre, ezen tevékenységüket a helyi önkormányzatok által adott helyi adókedvezmények segítik;
- az ipari parkok országosan (és helyi szinten is) olyan koncentrált ipari termelő tevékenységet hoznak létre, amelyek a fejlődésük további szakaszában a térség fejlődési központjává válnak, így egyrészt elősegítik a hazai kis- és középvállalkozások betelepülését az ipari parkokba, továbbá szervezik és szakmailag segítik az innovációs tevékenységet és a technológiai transfert, valamint inkubációs tevékenységük fejlesztésével a vállalkozásfejlesztés egyik színtere;
- az ipari parkok a szolgáltatások olyan széles skáláját hozzák létre, amely az ipari parkon belüli és részben a kívüli vállalkozások számára lehetővé teszi azt, hogy a vállalkozás alapvetően csak a szakmai tevékenységét (termelő, vagy szolgáltató) végezze, a működéshez szükséges további tevékenységeket korrekten módon meg tudja vásárolni.



1. ábra, Az ipari park funkciói. Forrás: Tóth (1999), 170. oldal

Az ipari park, mint sajátos vállalkozás működése során három főbb funkciót látnak el. Az ipari park egyrészt profitorientált vállalkozói tevékenységet végez, ennek keretében ingatlanfejlesztéssel és hasznosítással, befektetés szervezéssel, szolgáltatással (logisztikai, működési szolgáltatások, valamint a többszintű kooperáció szervezése) és marketing tevékenységgel foglalkozik. Másrészt az ipari park közhasznú, részben non-profit szervezői tevékenységet folytat, amely főként vállalkozásfejlesztésből, innovációs tevékenységből és szakmai kapcsolattartásból áll. Végül, de nem utolsó sorban az ipari park a területfejlesztés eszközeként a helyi, regionális és országos gazdaságszervezői, gazdaságpolitikai feladatok bizonyos elemeinek megvalósítója.

Az ipari parkok fejlődési tendenciái

Az elmúlt 7 év alatt megszilárdult az ipari parkok rendszere Magyarországon. Az ipari parkok gazdasági súlyát jelzi, hogy 2003-ban az ipari parkok vállalkozásai adták az ipari foglalkoztatottak 12,9 százalékát, az ipar teljes értékesítési árbevételének 26,1 százalékát, valamint az ország ipari exportárbevételének 39,0 százalékát.

Az ipari parkok extenzív fejlődésének jellemzése

A program 1997-es indulása óta számottevő fejlődést tapasztalunk az ipari parkokkal kapcsolatban. Már az első évben 27 vállalkozás kapta meg az ipari park címet. Ezen ipari parkok létesítésének az kiváltója többnyire egy-egy multinacionális vállalat letelepítésének szándéka volt, így további fejlődésüket is ez határozta meg. A későbbiekben is dinamikusan növekedett az ipari parkok száma, ezek azonban általában önkormányzati kezdeményezésre, térségi gazdaságfejlesztési programként indultak el. Ezeknek a betelepítésénél a nagyobb részét hazai piacra termelő kis- és középvállalkozások játszottak meghatározó szerepet.

	1997	1998	1999	2000	2001	2002	2003
Ipari parkok száma	27	72	109	130	141	155	160
Összterület [ha]	2320	4408	6522	7517	7943	8707	8792
Betelepítettség [%]	21,8%	32,5%	26,4%	29,7%	36,2%	39,8%	42,9%
Vállalkozások száma [db]	316	686	964	1431	1657	2057	2307
Vállalkozások létszáma [fő]	27455	60199	82222	109285	110887	124397	135482
Vállalkozások beruházása [MFt]	166985	317034	425707	679079	963201	1227560	1224819
Árbevétel [MFt]	619222	931021	1630406	2636475	2965945	3455695	3403176

1. Táblázat, az ipari parkok összesített adatai éves bontásban. Forrás: GKM

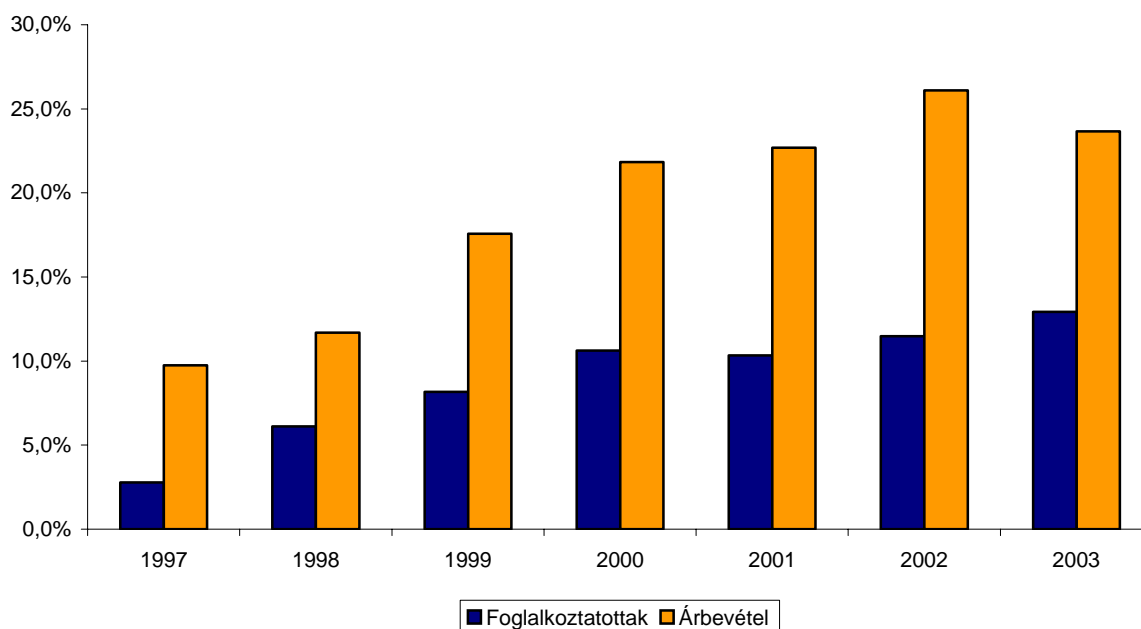
Már az ipari park fejlesztési célprogram megindulásakor, 1997-ben több mint kétezer hektáron jött létre ipari park. Az 1997-2003 közötti időszakban évente átlagosan mintegy 25 százalékkal növekedett az összterület nagysága, így 2003-ban közel 9000 hektáron működött ipari park. Bár a betelepítettség összességében növekedett a vizsgált időszakban, 2003-ban több mint 5000 hektár szabad terület várta a betelepülésen gondolkodó vállalkozásokat.

Az ipari parkba betelepült vállalkozások száma a kedvező feltételek hatására dinamikusan emelkedett, míg 1997-ben csak 316 vállalkozás működött ipari parkban, addig 2003-ban

majdnem 2000-rel több: 2307. Ezzel párhuzamosan mind az ipari parkokban foglalkoztatottak száma, mind a vállalkozások beruházása és árbevétele jelentősen bővült. A legnagyobb, közel 40 százalékos évi átlagos növekedési ütemet a beruházásoknál találjuk, míg a legkevésbé, – de így is átlagosan évi 30 százalékkal, – a vállalkozások létszáma emelkedett.

Azonban a növekedés különösen az első 4 évben volt intenzív. A gazdasági környezet megváltozása (növekvő munkabérek, erősödő forint, a világgazdasági növekedés visszaesése) az ipari parkok növekedési lehetőségeit is jelentősen behatárolta.

Az ipari parkok szerepe a nemzetgazdasághoz viszonyítva különösen jelentős. Miközben 1997-ben az ipari foglalkoztatottak mindössze 2,8 százaléka dolgozott ipari parkban, addig 2003-ban már 12,9 százaléka. Amennyiben az ipari parkok összesített árbevételét az ipari termelés árbevételével hasonlítjuk össze, akkor megállapíthatjuk, hogy az ipari parkok részesedése 1997 és 2002 között folyamatosan emelkedett: a kezdeti 9,7 százalékról több mint 26 százalékra, majd 2003-ban enyhe csökkenést tapasztalunk.



2. ábra, az ipari parkokban foglalkoztatottak létszáma és az ipari parkokban működő vállalkozások árbevétele az ipar összesített mutatóihoz viszonyítva. Forrás: GKM, KSH Iparstatisztikai évkönyv 2003 és a KSH STATADAT rendszer.

Az ipari parkok összességében jelentősen hozzájárultak a gazdaság növekedéséhez, mára a gazdaság kiemelkedően fontos tényezőivé váltak. Ugyanakkor az ipari parkok között jelentős különbségek vannak, ezért a továbbiakban az ipari parkok főbb mutatóinak megoszlását vizsgáljuk.

Az ipari parkok kiemelt mutatói empirikus eloszlásának jellemzése

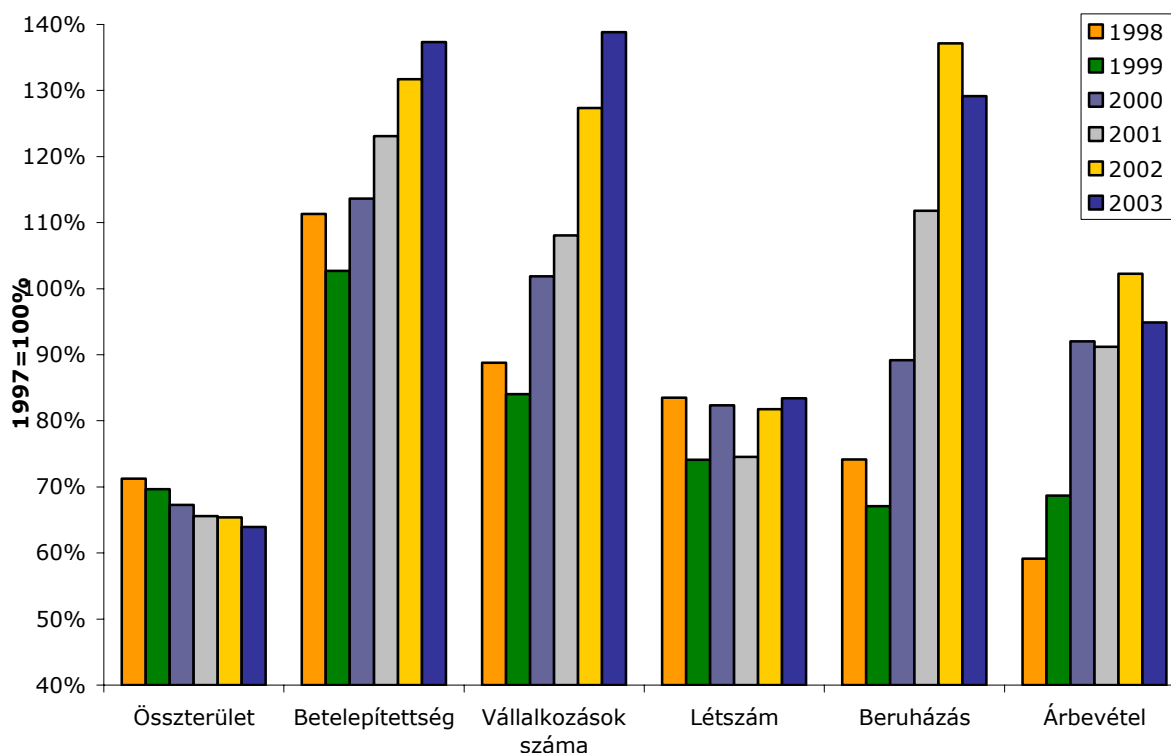
Árnyaltabb képet kapunk az ipari parkok szerepéről, ha megvizsgáljuk az egy ipari parkra jutó adatokat is. Az egyik érdekesség, hogy az átlagos összterület folyamatosan csökkent 1997 és 2003 között. Ez azt jelenti, hogy míg 1997-ben viszonylag nagy alapterületű ipari parkok nyerték el a címet, addig a későbbiekben zömmel kis területű ipari parkok alakultak. Ezzel

szemben az 1999-es csökkenéstől eltekintve a betelepített terület átlagos nagysága folyamatosan emelkedett az „Ipari Park” címmel rendelkező területek számának gyors felduzzadása mellett is.

Míg 1997-ben egy ipari parkban átlagosan 11,7 db vállalat működött, addig 2003-ban már 14,4 db vállalat jutott egy ipari parkra. A folyamat azt jelzi, hogy mind több vállalkozás választja az ipari parkokat telephelyül. Ennek ellenére az egy ipari parkra jutó foglalkoztatottak száma az 1997-es 1017-ről 850 közelére esett vissza, ami a kis- és középvállalkozások térnyerésére utal. A legjelentősebb csökkenést 1998-ban találjuk, a későbbiekben már nem változott lényegesen az átlag.

A beruházások tekintetében azt tapasztaltuk, hogy az ipari parkok számának növekedését a beruházások volumene kezdetben nem tudta ellensúlyozni, így az egy ipari parkra jutó beruházás csökkent. Azonban 2003-ra ennek ellenére közel 30 százalékkal haladta meg az 1997-es átlagos értéket. A nominális növekedés mindazonáltal könnyen félrevezető lehet az eredmények értékelésénél.

Az egy ipari parkra jutó árbevétel lényegében nem változott 1997 és 2003 között, elsősorban az 1998-as visszaesésnek köszönhetően. Érdekes módon mind a beruházásoknál, mind az árbevétel tekintetében csökkenést tapasztalunk, ha a 2002-es és a 2003-as értékeket összehasonlítjuk.



3. ábra, az ipari parkok kiemelt mutatóinak átlagos értékei az 1997-es adat százalékában. Forrás: GKM.

Annak érdekében, hogy pontosabb képet kapjunk az ipari parkokról, érdemes alaposabban megvizsgálni a sokaság jellemzőit. Az eloszlások jellemzéséhez először a nevezetes kvantiliseket: a három kvartilist használtuk fel.

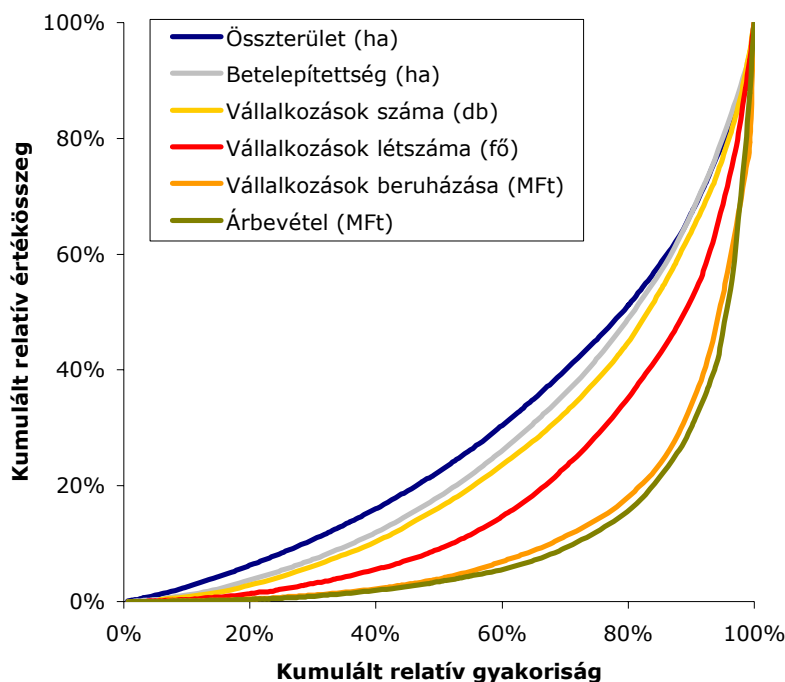
Az alábbi táblázatot áttekintve az első észrevétel, hogy a vizsgált változók mindegyikénél a medián érték jelentősen elmarad az átlagtól, ami arra utal, hogy néhány jól működő ipari park mutatója jelentősen torzítja az ipari parkokról eddig alkotott képünket.

	Átlag	Percentilisek		
		25%	50%	75%
Összterület [ha]	55	25	39	61
Betelepítettség [ha]	27	9	18	36
Vállalkozások száma [db]	16	5	10	20
Vállalkozások létszáma [fő]	954	159	409	1170
Vállalkozások beruházása [MFt]	8625	615	2000	5436
Árbevétel [MFt]	24483	1200	4500	15200
Exportarány [%]	43%	15%	40%	70%

2. Táblázat, az ipari parkok 2003-as adatainak átlaga és eloszlásuk néhány nevezetes kvantilis (az alsó kvartilis, a medián és a felső kvartilis)

Az ipari parkok többsége méretében lényegesen alatta marad az átlagos 55 hektáros területnek. Az összterület felső kvartilisének és a mediánnak a folyamatos csökkenése azt támasztja alá, hogy 1997 után alakult ipari parkok többsége kisebb méretű volt. A betelepített terület nagysága az 1997-2003 közötti időszakban folyamatosan emelkedett, ennek ellenére a medián csupán kétharmada az átlagnak. A betelepült vállalkozások kvartilisei is egyenletesen emelkedtek. Az ipari parkok felében azonban nem éri el a vállalkozások száma a tizet, sőt az ipari parkok negyedében legfeljebb 5 vállalkozás működik. Ezzel párhuzamosan 20 vállalkozás, vagy annál több működik az ipari parkok kedvező helyzetben lévő 25 százalékában. Az ipari parkokban letelepült vállalatok által foglalkoztatottak létszáma a tipikusnak mondható medián ipari parkban alig változott, azonban az alsó kvartilis növekedett, míg a felső kvartilis folyamatosan csökkent az 1997-2003 közötti időszakban. Mind a beruházások, mind az árbevétel esetében a közepes értékekkel rendelkező ipari parkok számának növekedését tapasztaljuk.

Bár az ipari parkok többsége számottevő mértékben fejlődött, nem sikerült megközelíteniük azokat az ipari parkokat, amelyek a legkorábban szerezték meg az ipari park címet, ahol a multinacionális cégek befolyása a döntő. Ebben az értelemben egy duális struktúrát figyelhetünk meg az ipari parkok jellemzőinek tekintetében. (Az eloszlások oszlopdiagramjait a melléklet tartalmazza.)



4. ábra. grafikon, az ipari parkok adatainak Lorenz-görbéi. Forrás: GKM. A Lorenz-görbe azt mutatja, hogy a sokaság nagyság szerinti sorrendben legkisebb p százaléka a vizsgált mutató összegének hány százalékával rendelkezik. (Pl.: az ipari parkok 80 százaléka összesített árbevételnek kevesebb, mint 20 százalékát állítja elő.)

Az ipari parkok mutatóinak vizsgálatakor érdemes átnéznünk, hogyan alakul a koncentráció mértéke az egyes változókra. Összességében elmondhatjuk, hogy mind a hat vizsgált változó erősen koncentrált. Az ipari parkok összes területének több mint 25 százaléka mindössze 12 ipari parkban koncentrálódik. A betelepített terület 25 százaléka a 10 legnagyobb ipari parkban található.

A betelepült vállalkozások számát és a vállalkozások létszámát tekintve erősebb koncentrációt figyelhetünk meg. Az összes ipari parkban működő vállalkozás több mint 25 százaléka mindössze 7 ipari parkban (az Ózdi Ipari Parkban, a Debreceni Nyugati Ipari Parkban, a Budaörsi Ipari és Technológiai Parkban, az IKARUSZ Budapesti Ipari Parkban, a székesfehérvári VIDEOTON Ipari Parkban, a szegedi Kálvária Ipari Parkban és a Pápai Ipari Parkban) települt le. Az ipari parkokban foglalkoztatottaknak pedig több, mint negyede mindössze 6 ipari parkban talált munkát (a szombathelyi „Claudius” Ipari és Innovációs Parkban, a székesfehérvári Sóstó Ipari Parkban, a Győri Ipari Parkban, a székesfehérvári VIDEOTON Ipari Parkban, a Komáromi Ipari Parkban és a Zalaegerszegi Ipari Parkban). Az „Ipari Park” cím megtartásának egyik feltétele, hogy az ipari parkban legalább 10 vállalkozás települjön le, és ezek együttesen legalább 500 főt foglalkoztassanak.

A legerőteljesebb koncentráció azonban az ipari parkokban működő vállalkozások beruházásait és árbevételét jellemzi. Az ipari parkokban végrehajtott beruházások negyede két ipari parkban valósult meg: a Szentgotthárdi Ipari Parkban és az Esztergomi Ipari Parkban. Az ipari parkokban működő vállalkozások összesített árbevételének negyede 3 ipari parkból

származik: a Komáromi Ipari Parkból, a „Claudius” Ipari és Innovációs Parkból és a székesfehérvári Sóstó Ipari Parkból.

Az ipari parkok csoportosítása és összehasonlítása

Noha összességében az ipari parkok jelentős eredményeket értek el az elmúlt hét évben, ugyanakkor ezek az eredmények zömmel néhány speciális helyzetben lévő ipari parknak köszönhetőek. Annak érdekében, hogy jobban megismerjük az ipari parkok kistérségekre gyakorolt hatását, csoportosítottuk az ipari parkokat.

A szakirodalomban két különböző típusú csoportosítást találtunk. Az egyik az ipari park által nyújtott szolgáltatásokra alapul, és azon a megfontoláson nyugszik, hogy az ipari parkot az üzemeltető vállalkozás teljesítményén keresztül mérhetjük a legjobban. A nemzetközi és a hazai tapasztalatok fényében Lengyel, Kosztopulosz, Imreh (2004) 8 tevékenységcsoportot emel ki az ipari parkok által végzett tevékenységek és a nyújtott szolgáltatások közül. Ezek általános üzleti szolgáltatások, ingatlanal összefüggő üzleti szolgáltatások, üzleti tanácsadói szolgáltatások, pénzügyi tanácsadói szolgáltatások, logisztikai szolgáltatások, ingatlanal kapcsolatos szolgáltatások, humán szolgáltatások és innovációs szolgáltatások.

A Magyar Innovációs Szövetség 2001-es kutatása három ipari park kategóriát különít el az eddigi teljesítmények alapján:

- *növekvő kategória*: kiemelt fontosságú a már meglévő szolgáltatások bővítése, a minőség javítása, a további fejlesztések elvégzése;
- *működő kategória*: azok a parkok, amelyekbe már betelepültek a vállalkozások, formálódnak a közös szolgáltatások elemei, folytatódik a területek értékesítése;
- *induló kategória*: még nincs működő vállalkozás az ipari park területén, ezért lényeges feladatok a koncepcióalkotás és az alpinfrastruktúra kiépítése.

A másik lehetőségünk az, hogy a betelepült vállalkozások legfontosabb mutatói alapján csoportosítjuk az ipari parkokat. Bár ezen módszer jobban figyelembe veszi az ipari park és a kistérség kapcsolatát, azonban nem szűri ki az olyan tényezőket, mint a felvevőpiacok távolsága vagy a rendelkezésre álló szabad szakképzett munkaerő hatását. A Gazdasági és Közlekedési Minisztérium a betelepült vállalkozások adatai alapján a következő felosztást alkalmazza:

- *érett szakasz*: legalább tíz vállalat működik az ipari park területén, amelyek legalább 500 főt foglalkoztatnak;
- *növekedési szakasz*: legalább tíz vállalatot telepítettek be, amelyek 500 főt még nem foglalkoztatnak, vagy fordítva, a foglalkoztatottak száma már 500 fölé emelkedett, de a betelepült vállalkozások száma még tíznél kevesebb;
- *kezdeti szakasz*: a betelepült vállalkozások száma nem éri el a tizet, a foglalkoztatottak száma pedig 500 alatt van;
- *induló szakasz*: még nem települt be az ipari parkba vállalkozás.

Az ipari parkok fejlettségének a Gazdasági és Közlekedési Minisztérium által használt besorolásából kiindulva megállapíthatjuk, hogy az ipari parkok mindössze 32 százaléka jutott érett szakaszba 2003-ig. Noha számuk a kezdeti 10-ről 50 fölé emelkedett, az ipari parkok többsége nem ebbe a kategóriába tartozik. Figyelemre méltó, hogy az első lépéseket megtevő

kezdeti és induló szakaszban lévő ipari parkok aránya 40% közeli. Ráadásul ezen 62 ipari park zöme – összesen 44 esetben – 1997 és 1999 között nyerte el az ipari park címet. Ráadásul a növekedési szakaszban található ipari parkok több mint felét is ebben az időszakban alakították meg.

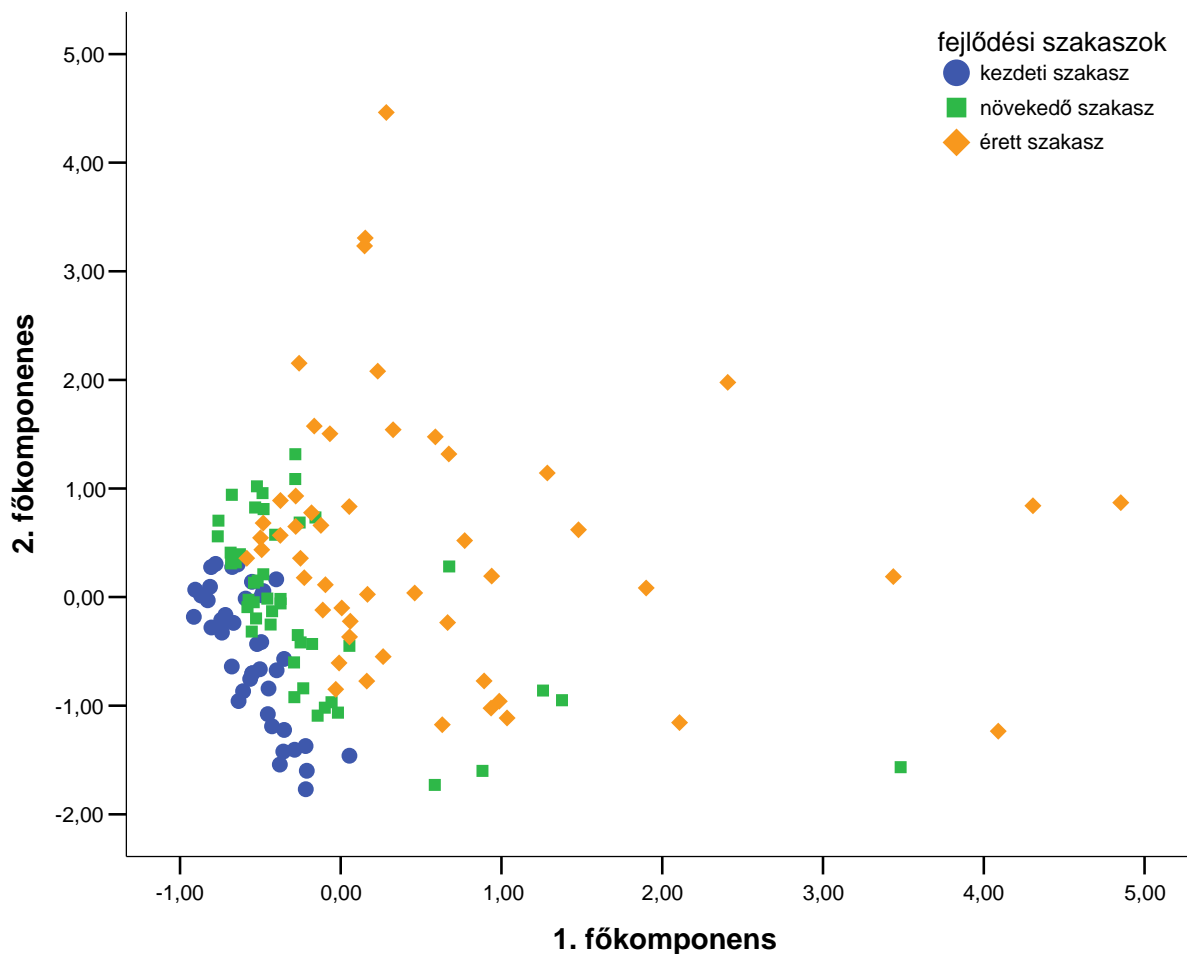
	1997	1998	1999	2000	2001	2002	2003
Induló szakasz	0%	8%	10%	8%	7%	11%	11%
Kezdeti szakasz	56%	53%	46%	39%	41%	31%	28%
Növekedési szakasz	7%	17%	26%	29%	25%	30%	29%
Érett szakasz	37%	22%	18%	24%	27%	28%	32%
Összesen [db]	27	72	109	130	141	155	160

3. Táblázat, az ipari parkok besorolása fejlettségi kategóriákba. Forrás: GKM és saját számítás.

Ha megvizsgáljuk a különböző fejlettségi szakaszban lévő ipari parkok területi megoszlását 2003-ban, meglepő módon azt találjuk, hogy az érett ipari parkok legnagyobb része (22 százaléka) az Észak-Magyarországi Régióban található. További 20-20 százalékuk a Közép-Dunántúli és a Dél-Alföldi Régióban működnek. A növekedési szakaszban lévő ipari parkok jelentős része (21-21%) is ezekben a régiókban van. Azok az ipari parkok, amelyek induló vagy kezdeti szakaszban vannak, zömmel az Észak-Alföldi (23%), a Közép-Magyarországi (21%) és a Dél-Dunántúli Régióban (15%) találhatók.

Annak érdekében, hogy az ipari parkok között található csoportokat el tudjuk egymástól határolni megpróbáltuk csökkenteni a rendelkezésre álló hat mutató (betelepítet terület, vállalkozások száma, létszáma, beruházása, árbevétele, exportarány) számát. Főkomponens elemzéssel két képzeletbeli változót: két főkomponenst alakítottunk ki. Az elemzés azt mutatta, hogy a beépített terület, a vállalkozások létszáma, a vállalkozások beruházása és árbevétele szorosan korrelál az első főkomponenssel. Tehát az első főkomponens az ipari parkok méretét ragadja meg. A vállalkozások száma leginkább a második főkomponenssel hozható kapcsolatba. Az exportarány pozitívan korrelál az első, míg negatívan korrelál a második főkomponenssel. A második főkomponens egyfajta koncentrátságot ragad meg. Azokban az ipari parkokban, ahol kevés vállalat van, ott zömmel egy alapvetően külföldre termelő multinacionális cég telepedett meg, így ezekben az ipari parkokban az export is magasabb. Ezzel szemben azokban az ipari parkokban, ahol sok betelepült vállalkozás található, ott inkább a hazai kis- és középvállalkozások a meghatározók, így ezek javarészt belföldön értékesítenek. A két főkomponens a hat eredeti változó kapcsolatrendszerét leíró korrelációs mátrix 71 százalékát reprodukálta.

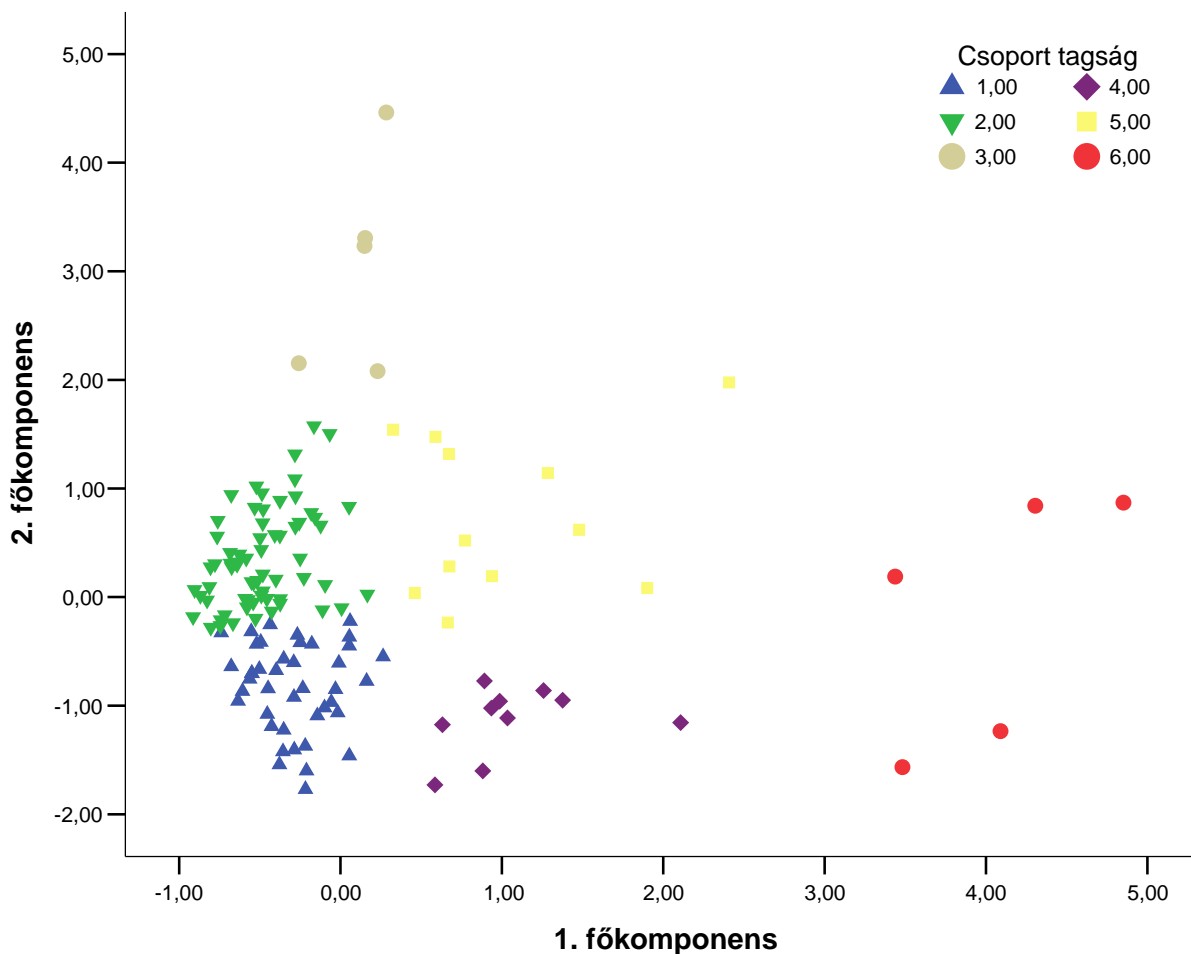
A két főkomponensre vonatkozó koordináták lehetővé teszik, hogy a különböző csoportba tartozó ipari parkokat ábrázoljuk a síkban. Mint ahogy az az ábrán is látszik, a GKM csoportosítása meglehetősen heterogén pontfelhőket eredményezett. Egyes érett ipari parkok az összes tényezőt figyelembe véve olykor alig különböznek a kezdeti szakaszban lévő ipari parkoktól.



5. ábra, az ipari parkok csoportosítása fejlettségi kategóriák szerint. Standardizált adatok. Forrás: GKM és saját számítás.

Az ábráról leolvasható, hogy ez a csoportosítás meglehetősen heterogén csoportokat jelöl ki. Mivel a létszám az első, míg a vállalkozások száma a második főkomponenssel mozog együtt, ezért az érett ipari parkok többsége az első síknegyedben, a kezdeti szakaszban lévő ipari parkok pedig a harmadik síknegyedben találhatóak.

Annak érdekében, hogy homogénebb csoportokat alakíthassunk ki, a főkomponensek alapján klaszteranalízist hajtottunk végre.. A kialakult 6 csoport közül kettőbe extrém értékekkel rendelkező ipari parkok kerültek (3-as és 6-os csoportok). Az egyes csoportok elemszáma és átlagos mutatói a 4. táblázatban találhatóak, míg az egyes csoportok regionális gyakoriságait az 5. táblázat tartalmazza.



6. ábra, az ipari parkok csoportosítása klaszterezési eljárással. Standardizált adatok.
Forrás: GKM és saját számítás

Az ipari parkok fejlettségi különbségeit négy szempont szerint vizsgáljuk meg:

- regionális besorolás alapján;
- cím elnyerés éve alapján;
- a kistérség kedvezményezett / nem kedvezményezett besorolása alapján;
- klaszterezési eljárásunk alapján.

3.1 Az ipari parkok fejlettségbeli különbségeinek területi vonatkozásai

A 160 ipari park a régiók között a lakónépességnek megfelelően egyenletesen oszlik meg. Az ipari parkok nagyobb számban találhatóak meg a Közép-Dunántúli Régióban, mint azt a népességarány alapján várnánk, és ezzel párhuzamosan az Észak-Magyarországi és Észak-Alföldi Régióban kisebb számban jöttek létre ipari parkok, azonban az eltérések mérsékeltek.

Ha megvizsgáljuk az ipari parkok különböző mutatóit regionális bontásban, akkor érdekes területi sajátosságokra figyelhetünk fel. Egyrészt kiemelkedő szerepet játszanak a Közép-Dunántúli és a Nyugat-Dunántúli Régióban működő ipari parkok mind a foglalkoztatottak létszámát, mind a vállalatok beruházását, mind az árbevételt tekintve. Miközben a két régió

lakónépessége a teljes népesség mindössze 25 százalékát teszi ki, addig a magyarországi ipari parkokban működő vállalkozások vizsgált mutatóinak szempontjából a súlyuk nemegyszer 60 százalék közeli, vagy még ennél is magasabb.

<i>Régió</i>	<i>Lakónépesség Ipari parkok</i>	
	számának megoszlása	
Közép-Magyarországi	13,1%	13,8%
Közép-Dunántúli	13,2%	18,1%
Nyugat-Dunántúli	11,9%	11,3%
Dél-Dunántúli	11,7%	11,3%
Észak-Magyarországi	15,3%	13,1%
Észak-Alföldi	18,5%	15,6%
Dél-Alföldi	16,2%	16,9%
Összesen	8423020 fő	160 db

4. Táblázat, a lakónépesség és az ipari parkok számának megoszlása regionális bontásban, Budapest nélkül. Forrás: KSH Területi statisztika, 2002 és GKM

Érdekes módon, míg a Nyugat-Dunántúli Régióban kevés vállalkozás települt be az ipari parkokba (jellemzően nagyvállalatok), addig a Közép-Dunántúli Régióban, akárcsak az Észak-Magyarországi és a Dél-Alföldiben, a kis- és középvállalkozások jelenléte is számottevő az ipari parkokban.

Meglepő, hogy a Közép-Magyarországi Régió ipari parkjaiban működő vállalkozások arányaiban meglehetősen kevés foglalkoztatottal rendelkeznek, relatíve kevés beruházást hajtottak végre, és az itt működő vállalkozások árbevétele is eltörpül a Nyugat-Dunántúli, vagy Közép-Dunántúli szomszédjai mellett.

Az ország többi négy régiója bár számottevő szabad területtel rendelkeznek az itt működő ipari parkok, illetve megindult a vállalkozások betelepítése is, az itt található ipari parkokban működő vállalkozások árbevétele, létszáma és beruházásai lényegesen elmaradnak a két fejlett dunántúli régióban működőktől. Különösen meglepő, a Dél-Dunántúli Régió alacsony részesedése az országos adatokból.

Régió	Össz-terület	Betelepített-ség	Vállalkozások			Árbevétel
			száma	létszáma	beruházása	
	[ha]	[ha]	[db]	[fő]	[MFt]	[MFt]
Közép-Magyarországi	7,3%	8,5%	10,8%	5,2%	5,7%	3,5%
Közép-Dunántúli	27,3%	24,9%	18,9%	28,8%	32,8%	35,1%
Nyugat-Dunántúli	14,9%	15,8%	10,9%	27,5%	33,0%	34,5%
Dél-Dunántúli	8,5%	9,3%	9,0%	7,2%	3,6%	3,0%
Észak-Magyarországi	14,5%	17,4%	18,3%	12,6%	9,3%	7,8%
Észak-Alföldi	11,1%	12,3%	11,5%	7,6%	7,8%	9,7%
Dél-Alföldi	16,4%	11,8%	20,6%	11,0%	7,7%	6,5%
Összesen	8792	3771	2307	135482	1224819	3403176

5. Táblázat, az ipari parkok összesített adatainak megoszlása területi bontásban. Forrás: GKM.

Regionális különbségeket nem csak összességében találunk, hanem az átlagos ipari parki jellemzők is számottevő eltéréseket mutatnak. Mind az átlagos összterület, mind az átlagos

betelepített terület a Közép-Dunántúli és a Nyugat-Dunántúli Régió esetében a legmagasabb (rendre 40,5 és 35,3 hektár ipari parkonként), azonban szorosan utánuk az Észak-Magyarországi Régió következik (34,6 hektár). Ezt figyelembe véve nem meglepő, hogy az egy ipari parkra jutó működő vállalkozások száma az Észak-Magyarországi Régió esetében a legnagyobb (22,3 darab).

Az egy ipari parkban foglalkoztatottak átlagos száma a Nyugat-Dunántúli (2 278,3 fő) és a Közép-Dunántúli Régióban (1 734,4 fő) a legnagyobb. Ezzel szemben az Észak-Alföldi (669,7 fő) és Dél-Alföldi Régió (636,7 fő) ipari parkjaiban átlagosan lényegesen kevesebb munkahely jött léte 2003-ig. Az ipari parkokba települt vállalkozások beruházásait vizsgálva azt találjuk, hogy a Nyugat-Dunántúli Régió ipari parkjai vonzották átlagosan a legtöbb tőkét (24 968,8 millió forint). Ugyanakkor a Dél-Dunántúli (3 624,4 millió forint) és a Dél-Alföldi Régió (4 062,5 millió forint) ipari parkjaiban végrehajtott beruházások átlagosan alig 15 százalékát teszik ki a Nyugat-Dunántúli értéknek.

Az árbevétel tekintetében is az élen áll a Nyugat-Dunántúli Régió (72 465,6 millió forint). Bár az Észak-Alföldi Régió ipari parkjai átlagosan kevesebb embernek adnak munkát, mint az észak-magyarországiak, az itt működő vállalkozások árbevétele (21 682,5 millió forint) meghaladja az Észak-Magyarországi Régió ipari parkjaiban működő vállalkozások átlagos árbevételét (14 541,5 millió forint). A legkisebb átlagos árbevétel értékeket a Közép-Magyarországi (8 317,0 millió forint) és a Dél-Dunántúli Régió (8 455,8 millió forint) esetében tapasztaljuk.

Összességében elmondhatjuk, hogy az ipari parkok eltérő mértékben befolyásolták környezetük gazdaságát az ország különböző régióiban. Miközben az ipari parkok száma megközelítőleg a népesség arányának megfelelően alakult, az ipari parkokban működő vállalkozások által foglalkoztatottak, az ipari parkokban végrehajtott beruházások és az ipari parkokban működő vállalkozások árbevétele kiemelkedő a Közép-Dunántúli és a Nyugat-Dunántúli régióban.

Az ország kevésbé fejlett régióiban az ipari parkok kisebb sikereket értek el. Noha az Észak-Magyarországi és a Dél-Alföldi Régió ipari parkjai számos kis- és középvállalkozás számára jelentenek telephelyet, ezek a vállalkozások nem segítették elő jelentősen a térség foglalkoztatási problémáinak megoldását, a helyi életszínvonal emelkedéséhez kismértékben járultak hozzá.

3.2 Az ipari parkok fejlettségbeli különbségei az alapítási év tekintetében

Érdekes különbségeket tapasztalunk az ipari parkok mutatói között, ha aszerint különböztetjük meg a parkokat, hogy mikor nyerték el az „Ipari Park” címet.

Annak ellenére, hogy az ipari parkok 16,9 százaléka működik 1997 óta, az ipari parkok összterületének jelentős része, közel harmada ezekben az ipari parkokban található. Még ennél is magasabb a betelepített területek tekintetében ennek a csoportnak a részesedése. Az 1997-ben alapított ipari parkokba irányult az ipari parkokban végrehajtott beruházások több mint fele, itt dolgozik a foglalkoztatottak közel 42 százaléka, és az összesített árbevétel 45,8 százaléka is innen származik.

Cím elnyerés éve	Gyakoriság [db]	Össz-terület [ha]	Betelepített-ség [ha]	Vállalkozások			Árbevétel [MFt]
				száma [db]	létszáma [fő]	beruházása [MFt]	
1997	16,9%	31,6%	32,6%	29,5%	41,8%	57,3%	45,8%
1998	28,1%	24,9%	27,5%	20,6%	25,1%	15,4%	33,7%
1999	23,1%	21,4%	15,2%	15,7%	14,9%	13,3%	8,1%
2000	13,1%	10,2%	10,8%	15,0%	7,5%	4,5%	6,1%
2001	6,9%	4,3%	4,5%	6,4%	2,9%	2,5%	1,2%
2002	8,8%	6,0%	7,6%	10,8%	6,0%	6,8%	4,8%
2003	3,1%	1,6%	1,9%	2,1%	1,8%	0,3%	0,2%
Összesen	160	8792	3771	2307	135482	1224819	3403176

6. Táblázat, az ipari parkok összesített adatainak megoszlása a cím elnyerésének éve szerinti bontásban. Forrás: GKM.

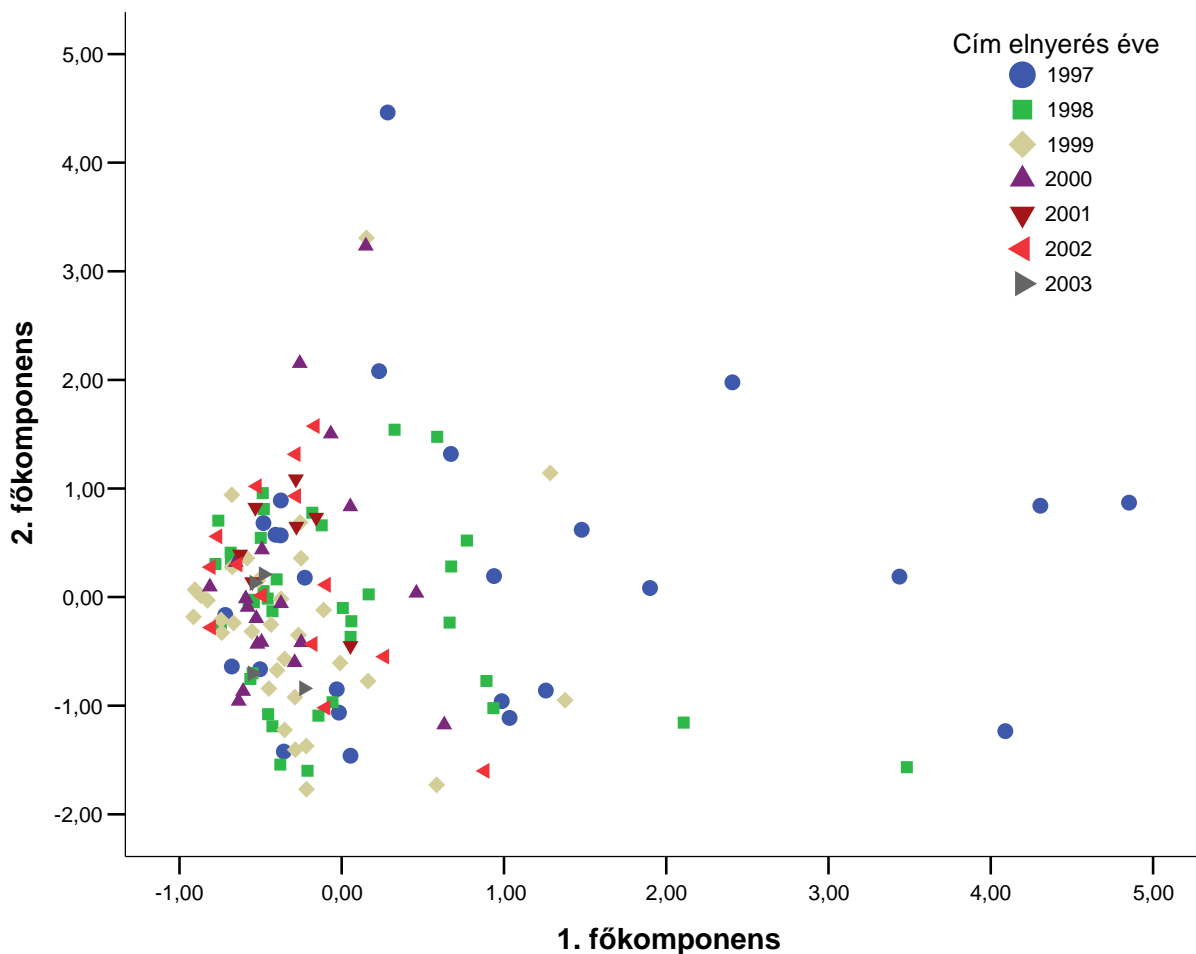
Az első csoport jelentős túlsúlya miatt a későbbi alapítású ipari parkok részesedése a számarányuktól lényegesen elmarad. A második legjelentősebb csoport az 1998-as alapítású ipari parkok csoportja. Annak ellenére, hogy viszonylag régóta működnek, részesedési adataik mérsékeltek. Különösen alacsony az ide tartozó ipari parkokban működő vállalkozások beruházásainak a volumene. Ennek ellenére az összes ipari park árbevételének egy harmada ezekben az ipari parkokból származik. Noha 1999-ben alapították az ipari parkok majdnem negyedét, ennek a csoportnak az összesített értékei elmaradnak a korábbi évjáratok hasonló adataitól. 2000 után lényegesen csökkent az ipari park címet elnyerő új területek száma, így a speciális körülmények miatt nehezen értelmezhető az átlagok, másrészt a fiatalabb ipari parkoknak lényegesen kevesebb idő állt rendelkezésre a vállalkozások betelepítésére.

Ha az egy ipari parkra jutó átlagos értékeket vizsgáljuk a csoportokon belül, akkor szintén az 1997-es alapítású ipari parkoknál tapasztaljuk a legmagasabb értékeket. Meglepő módon a működő vállalkozások számát tekintve az 1998-as és 1999-es alapítású ipari parkoknál az átlag a harmadik és a második legkisebb. További figyelemre méltó tény, hogy az 1999-es alapítású ipari parkok átlagos árbevétele a harmadik legkisebb.

Érdeemes megvizsgálni az ipari parkok besorolását a főkomponens elemzéssel előállított csoportokba is. Egyrészt bár az 1997-es alapítású ipari parkok többsége a kiemelkedő mutatókkal jellemezhető négyes, ötös és hatos csoportokba került, azonban nem kevés ipari park megmaradt az első és második csoportban. Amint az az ábráról is leolvasható, az 1997-es alapítású ipari parkok egy heterogén sokaságot alkotnak.

Az 1998-as alapítású ipari parkok is két csoportra bomlanak. Egyrészt néhány (25%), mint például a Komáromi Ipari Park, a kedvező adottságoknak köszönhetően kiváló eredményekkel büszkélkedhet. Másrészt többségük azonban nem fejlődött jelentősen, területi gazdaságalkító képességük csekély maradt, hiszen méretük kicsi, a működő vállalkozások száma közepes, az export aránya alacsony.

Meglepő módon az 1999-es és 2000-es alapítású parkok a koordinátarendszer bal oldalán találhatóak. Méretük elmarad az átlagostól. Ennek megfelelően ezen ipari parkok területfejlesztő szerepe erősen megkérdőjelezhető.



7. ábra, az ipari parkok főkomponensekre vonatkoztatott jellemzői a címelnyerés éve alapján. Forrás: GKM és saját számítás.

3.3 Az ipari parkok fejlettségbeli különbségei a kistérség kedvezményezetti besorolása alapján

Mint azt korábban láttuk, a versenyképesség tekintetében döntő szerepük van a területi különbségeknek. Annak érdekében, hogy a földrajzi különbségek mellett a kistérségi adottságok társadalmi-gazdasági különbségeit is megragadjuk, a következőkben aszerint hasonlítjuk össze az ipari parkokat, hogy kedvezményezett kistérségben működnek-e, vagy sem.

A törvény alapján kedvezményezett térségnek nevezik az érvényes területfejlesztési célok figyelembevételével, statisztikai jellemzők alapján meghatározott térségek azon körét, amelyek önkormányzatai, illetőleg azok közigazgatási területén tervezett programok és fejlesztések pénzügyi, gazdasági ösztönzőkkel támogathatók. A kedvezményezett térségeket három csoportba sorolják: leromlott állapotú kistérségek, az ipari szerkezetátalakítás térségei, a vidékfejlesztési térségek.

Bár az átlagos összterület tekintetében azt találjuk, hogy a kedvezményezett kistérségekben az ipari parkok átlagos területe elmarad a nem kedvezményezett kistérségekben találhatóaktól, a

betelepítettség tekintetében kisebbek a különbségek. Számottevő különbségeket a betelepített vállalkozások létszáma, beruházásai és árbevételei tekintetében tapasztalunk.

Kistérség	Össz- terület [ha]	Betelepített- ség [ha]	Vállalkozások			Árbevétel [MFt]
			száma [db]	létszáma [fő]	beruházása [MFt]	
Nem kedvezményezett	57,8	26,8	17,5	1127,3	11517,8	32503,7
Kedvezményezett	50,4	25,1	15,2	671,3	4262,8	11119,2

7. Táblázat, az ipari parkokra vonatkozó adatok átlagos értékeinek összehasonlítása a kistérség kedvezményezett/nem kedvezményezett jellegének megfelelően. Forrás: GKM és 24/2001-es Országgyűlési Határozat.

Összességében megállapíthatjuk, hogy a nem kedvezményezett kistérségekben működő ipari parkok átlagosan jobb eredményeket értek el, mint a kevésbé jó helyzetben lévő kedvezményezett kistérségekben működő ipari parkok.

3.4 Az ipari parkok fejlettségbeli különbségei a klaszteranalízis alapján

	Elem- szám [db]	Össz- terület [ha]	Betelepített- ség [ha]	Vállalkozások			Árbevétel [MFt]	Export- arány [%]
				száma [db]	létszáma [fő]	beruházása [MFt]		
1	42	36,3	13,6	6,2	403,1	3829,4	4460,2	61,1
2	65	46,0	19,8	15,7	465,1	1933,6	5417,5	19,1
3	5	59,6	38,8	82,4	1080,0	3531,6	23318,6	11,2
4	10	56,0	35,2	9,5	2356,2	23790,1	79233,7	90,5
5	12	151,1	71,0	30,3	2497,4	19519,1	45106,0	48,3
6	5	183,9	101,9	27,6	5818,0	89599,4	282702,4	86,2

8. Táblázat, a klaszterezés eredményeként kapott csoportok átlagos értékei. Forrás: GKM és saját számítások.

1. csoport (kölyökmacska)

A rendelkezésre álló összterület az 1. és a 2. csoportban a legkisebb: átlagosan 36,3, illetve 46,0 hektár. Amiatt, hogy a betelepítettség aránya hasonló, az átlagos betelepített terület nagysága is közel megegyezik, mindössze 13,6 és 19,8 hektár. Az 1. csoportba tartozó ipari parkokban működő vállalkozások száma átlagosan 6,2 darab, amely jelentősen elmarad az ipari parki cím megtartásához szükséges 10 betelepített vállalkozás feltételétől. Az ezekben az ipari parkokban működő vállalkozások által foglalkoztatottak átlagos száma 403,1 fő, amely a legkisebb centroid érték a csoportok között. Ezekben az ipari parkokban azonban viszonylagosan magas a vállalkozások által befektetett tőke nagysága, különösen akkor, ha sok szempontból hasonló 2-es és 3-as csoporttal vetjük össze az értékeket. Az átlagos árbevétel az 1. csoportba tartozó ipari parkok esetében a legkisebb, az exportarány ezzel szemben eléggé magas, közel 70%.

A csoportba olyan ipari parkok tartoznak, amelyek zömmel 1998-1999-ben nyerték el az ipari parki címet, jelenleg még kezdeti stádiumban vannak, a vállalkozások befektetései alapján azonban várható jövőbeli fejlődésük. Az ipari parkok többsége a Közép-Magyarországi, a Közép-Dunántúli és az Észak-Alföldi Régióban található.

2. csoport (mormota)

A második csoportba tartozó ipari parkok rendelkezésre álló tipikus területe közel tíz hektárral elmarad az átlagos értéktől (46 ha). Annak ellenére, hogy a csoportot sok betelepült vállalkozás jellemzi (15,7 db), a foglalkoztatottak átlagos létszáma a második legalacsonyabb (465,1 fő). A csoport jellegzetessége az alacsony befektetett tőke (1 933,6 MFt) és a mérsékelt árbevétel (5 417,5 MFt). Bár az exportarány magasabb, mint a 3-as csoportnál tapasztalt, a 19,1% a csoportok között a második legkisebb.

A második csoportba olyan ipari parkok kerültek, amelyek zöme 1998-1999 között alakult meg, legtöbbjük a Dél-Alföldi Régió területén található. A csoport azonban nem homogén, jelentős számban ebbe a csoportba kerültek azok az ipari parkok is, amelyek 2002-ben nyerték el az ipari park címet. Mivel ezek az ipari parkok még kezdeti stádiumban vannak, jövőbeli fejlődési pályájukat nehéz meghatározni.

3. csoport (termeszvár)

A harmadik csoportban található ipari parkokat az átlagost meghaladó rendelkezésre álló összterületnagyság és magas beépítettségi arány jellemzi. A vállalkozások számát vizsgálva elmondhatjuk, hogy ez a változó a csoport legkarakterisztikusabb mutatója: a 82,4 azt jelzi, ez a csoport a sok vállalkozással rendelkező extrém értékek csoportja. A harmadik csoportba sorolt ipari parkokban foglalkoztatottak átlagos létszáma (1 080,0 fő) meghaladja a szabályozás által megkövetelt 500-as értéket. Ebben a csoportban a vállalkozások által befektetett tőke nagysága a csoportok összehasonlításában a második legkisebb. Az árbevétel átlaga azonban jelentősen meghaladja mind az 1-es, mind a 2-es csoport átlagos árbevételét. Érdekes megfigyelni, hogy ezekben az ipari parkokban elhanyagolható (alig több, mint 11%) az exportra történő értékesítés aránya.

A csoportba olyan ipari parkok tartoznak (Budaörsi Ipari és Technológiai Park, Pápai Ipari Park, Ózdi Ipari Park, Debreceni Nyugati Ipari Park és a szegedi Kálvária Ipari Park), amelyek 1997 és 2000 között alakultak meg.

4. csoport (versenyló)

A csoportba sorolt ipari parkok számára rendelkezésre álló összterület átlagos értéke elmarad a harmadik csoport átlagától. A negyedik csoportba tartozó ipari parkokban működő vállalatok száma átlagosan 9,5, ami éppen elmarad a szabályozó által támasztott elvárásoknak. A csoportban található ipari parkokban átlagosan 2 356,2 ember talált munkát, amely a harmadik legnagyobb érték a csoportok között. Azonban a befektetett tőke nagyságát vizsgálva a csoport a második helyre került (átlagosan 23 790,1 MFt), akárcsak az árbevétel tekintetében (79 233,7 MFt), megelőzve az 5-ös csoportot. A negyedik csoportban szereplő ipari parkokban különösen magas az exportarány (90%).

A csoportba olyan ipari parkok tartoznak, amelyek zöme 1997-1998 között nyerte el az ipari park címet. A csoport tagjai az iparilag fejlett Nyugat-Dunántúli, Közép-Dunántúli és Észak-Magyarországi Régiókban találhatók. A csoport jellegzetessége a multinacionális vállalatok domináns jelenléte (pl.: Sárvár, Zalaegerszeg, Rétság, Hatvan, Jászfényszaru, Nyíregyháza). Az ipari parkok jelentős tőkebefektetéssel alakultak meg, fejlett technológiát alkalmaznak, sok alkalmazottnak adnak munkát. Termelésük alapvetően külföldön kerül értékesítésre.

5. csoport (bivaly)

Az ötödik csoportba tartozó ipari parkok területe nagy, átlagosan 132 ha. A betelepítettség a második legnagyobb (71 hektár). Ezeket az ipari parkokat átlagosan sok betelepült vállalkozás (30,3), kiemelkedően sok munkahely (átlagosan 2 497,4 foglalkoztatott) jellemzi. A vállalkozások által végrehajtott beruházások értéke tekintélyes, azonban elmarad a 4-es csoport hasonló mutatójától. Az 5. csoportba sorolt ipari parkokban működő vállalkozások összesített átlagos árbevétele szintén elmarad a 4-es csoporttól. A különbségeket emeli ki a 48,3 százalékos exportarány is.

A csoportba négy közép-dunántúli ipari park tartozik (székesfehérvári Videoton Ipari Park, Esztergomi Ipari Park, Tatabányai Nyugati Ipari Park és Fűzfői Ipari Park), valamint az ország kevésbé fejlett régióiból olyan ipari parkok, mint a Mohácsi, Pécsi, Tiszaújvárosi, Egri, Tuzséri és Szentesi Ipari Park. Az ipari parkok 1997-2000 között alakultak meg, többségében már 1997-ben. A csoport jellegzetessége a magas foglalkoztatotti létszám, a jelentős rendelkezésre álló terület, a számottevő belföldi értékesítés.

6. csoport (leopárd)

A hatodik csoportba azok a jól működő ipari parkok tartoznak, amelyek az elmúlt 7 évben sikertörténetet írtak (székesfehérvári Sóstó Ipari Park, Komáromi Ipari Park, Győri Ipari Park, Szentgotthárdi Ipari Park és a szombathelyi Claudius Ipari és Innovációs Park). Már a rendelkezésre álló terület alapján is kiemelkednek a csoport tagjai, azonban az átlagot meghaladó betelepítettségnek köszönhetően a betelepített terület is kiugróan magas. A csoportba sorolt ipari parkokban átlagosan 27,6 darab vállalat működik, amelyek átlagosan 5 818,0 embernek adnak munkát. A betelepült vállalatok által végrehajtott beruházások volumene (átlagosan 89 599,4 MFt) csaknem négyszerese az utánuk következő 4-es csoport átlagának. Hasonló arányt tapasztalunk az árbevétel vonatkozásában is. Ezekben az ipari parkokban zömmel exportra termelnek, az átlagos exportarány 86,2 százalékos.

A hatodik csoportba sorolt ipari parkok kedvező adottságaik miatt a magyarországi ipari parkokba érkezett működő tőke legnagyobb arányát vonzották. A multinacionális cégek telephelyeiként rengeteg embernek biztosítanak jövedelemforrást, fejlett technológiájuk révén helytállnak a nemzetközi versenyben.

Régió	Csoport tagság						Összesen [db]
	1	2	3	4	5	6	
Közép-Magyarországi	10	6	1	0	1	0	18
Közép-Dunántúli	7	10	1	3	4	2	27
Nyugat-Dunántúli	6	5	0	3	0	3	17
Dél-Dunántúli	4	8	0	0	2	0	14
Észak-Magyarországi	4	9	1	2	3	0	19
Észak-Alföldi	7	8	1	2	1	0	19
Dél-Alföldi	4	19	1	0	1	0	25
Összesen	42	65	5	10	12	5	139

9. Táblázat, a különböző csoportba sorolt ipari parkok területi megoszlása. Forrás: GKM és saját számítás

A klaszterezési eljárás során hat különböző csoportot határoltunk el, azonban a csoportokban előforduló megfigyelési egyedek száma meglehetősen eltérő. Az ipari parkok több, mint 75 százalékát olyan csoportba soroltuk be, amelyeknek az átlagos elemében a működő vállalkozások száma nem éri el a tizet, vagy a betelepült vállalkozások nem foglalkoztatnak

500 embert. Az ipari parkok adatai szélsőséges koncentrációt mutatnak, így a kistérségükre gyakorolt fejlesztő hatásuk is különböző.

Az ipari parkok összehasonlítása során azt találtuk, hogy különösen kedvező jellemzőkkel rendelkeznek a Nyugat-Dunántúli és Közép-Dunántúli Régióban található ipari parkok. Velük szemben a Dél-Dunántúlon és a Dél-Alföldön kevés kiemelkedően jól működő ipari parkot találunk. A másik tapasztalatunk, hogy a jól működő ipari parkok legnagyobb része már 1997-ben megalakult. Noha az 1998-ban alapított ipari parkok között még találunk néhány nagyobb ipari parkot, a későbbiekben, különösen az 1999 és 2000 között alapított ipari parkokban inkább kivételként fordul elő ilyen. Azok az ipari parkok, amelyek kedvezményezett kistérségben alakultak meg, lényegesen elmaradnak azoktól az ipari parkoktól, amelyek nem kedvezményezett kistérségben találhatóak. Az ipari parkok önmagukban nem képesek ellensúlyozni a kedvezőtlen kistérségi adottságokat. Mint ahogy az a 4. ábrán is látható, gazdasági szerepüket vizsgálva elsősorban a négyes, az ötös és a hatos csoportba sorolt ipari parkok jelentősek. A többi ipari park térségfejlesztő képessége nehezebben igazolható.

Az ipari parkok térségfejlesztő hatása

Az ipari parkok sokrétű feladatainak köszönhetően a területfejlesztés fontos eszközei. Alapvető kérdés, hogy milyen mértékben javítja a térség versenyképességét az ipari park. A számottevő területi különbségek ugyanakkor behatárolják az ipari parkok fejlődési lehetőségeit. Lengyel-Rechnitzer (2000) szerint a területi verseny egy olyan folyamat, amelynek során a regionális, helyi gazdaság fejlődését bizonyos csoportok a helyi politikákon keresztül más térségekkel versengve próbálják befolyásolni explicit, vagy gyakran implicit módon. A területi verseny döntően gazdasági szempontok alapján zajlik, általában a következő konkrét célokért:

- a mobil befektetésekért, főleg a feldolgozóiparban, de újabban a jóléti vagy egyéb munkahelyteremtő szektorokban (kereskedelem, ingatlan, informatika);
- a népesség odavonzásáért, főleg a magasan képzett, versenyképes humán tőkéért, a nagyobb jövedelmű foglalkozást űző egyénekért;
- a költségvetési forrásokért, közpénzekért, a közjavak létrehozásáért (utak, oktatási és egészségügyi intézmények), közintézmények letelepítéséért;
- figyelemfelkeltő események (kulturális-, sport- és politikai rendezvények) rendezéséért.

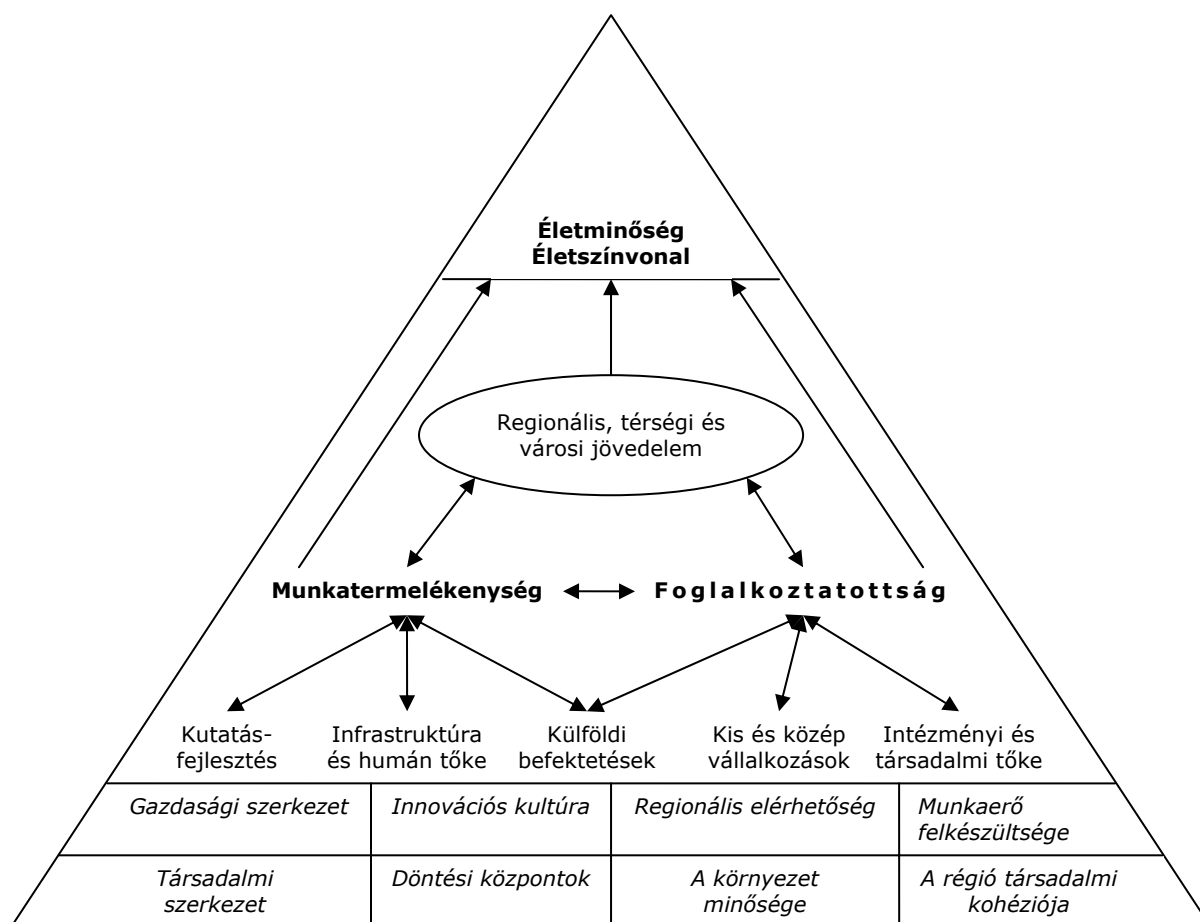
Az ipari parkok egyrészt a mobil befektetések megszerzésénél, másrészt a népesség odavonzásában játszanak kiemelt szerepet.

A versenyképesség egységes fogalmát a következőképpen adta meg az EU hatodik regionális jelentése: „... a vállalatok, iparágak, régiók, nemzetek és nemzetek feletti régiók képessége relatíve magas jövedelem és relatíve magas foglalkoztatási szint létrehozására, miközben a nemzetközi versenynek vannak kitéve”. Bár a versenyképesség nehezen mérhető fogalom, Lengyel-Rechnitzer (2000) a relatíve magas jövedelmet és foglalkoztatási szintet kiemelve a definícióból, a lakónépességre jutó bruttó hozzáadott értéket választja a versenyképesség egyik mérőszámának.

Mi a dolgozatunkban a bevallott SzJA-alap egy állandó lakosra jutó részét (jövedelem) és az egy főre jutó becsült bruttó hozzáadott értéket használtuk fel. Az első változó kiválasztását az

indokolja, hogy a gazdaságpolitika célrendszerében az SzJA-alap emelése fontos helyen kell, hogy álljon. Ennek ellenére egy mélyebb elemzésbe érdemes lenne bevonni más jövedelemkategóriákat is (vállalkozói jövedelmek, tőkejövedelmek, társadalombiztosítási juttatások). A bruttó hozzáadott érték a legtöbb fejlettségi összehasonlító elemzés alapmutatója.

A jövedelmek alakulását a versenyképesség piramis modellje alapján elemeztük. A modellben a versenyképesség alapkategóriáin kívül a közvetlenül és a közvetetten ható tényezők is megkülönböztethetők. Közvetlenül befolyásoló alaptényezők a kutatás-fejlesztés, infrastruktúra és humán tőke, külföldi befektetések, kis- és középvállalkozások, intézményi és társadalmi tőke. A közvetetten ható tényezők pedig a városok sikerességét határozzák meg, mint gazdasági szerkezet, innovációs kultúra, regionális elérhetőség, a munkaerő felkészültsége, társadalmi szerkezet, döntési központok, a környezet minősége, a régió társadalmi kohéziója.



8. ábra, a versenyképesség piramis modellje. Forrás: Lengyel-Rechnitzer (2000)

Az 1997 óta működő ipari park fejlesztési célprogram úgy fejt ki területfejlesztő hatását, hogy a versenyképességre közvetlenül ható tényezőket az ipari parkok támogatásán keresztül erősíti: ösztönzi a kutatás-fejlesztést, támogatja az infrastrukturális beruházásokat, és ezen keresztül segít a külföldi befektetések becsatornázását, illetve erősíti a kis- és középvállalkozások fejlődését.

Annak érdekében, hogy az ipari parkok teljesítménye és a kistérségek fejlettsége közötti kölcsönös függőségeket alaposabban megvizsgáljuk, a következő szakaszban a kistérségek fontosabb gazdasági-társadalmi mutatóit vizsgáljuk meg a piramis modell alapján regionális összehasonlításban. Az elemzés során a budapesti kistérség adatait nem használtuk föl, annak érdekében, hogy ez a kilógó érték ne torzítsa el a kapott eredményeket. A felhasznált mutatókat úgy választottuk ki, hogy azokat a piramis modell látens változóinak egyfajta indikátoraiként értelmezhesük. A modellnek megfelelően az elemzésbe bevont változók a következők:

- a bevallott SzJA-alap egy állandó lakosra jutó része, az egy főre jutó becsült bruttó hozzáadott érték (*regionális jövedelem*);
- kistérség állandó lakónépessége, a foglalkoztatottak száma, a személyi jövedelem-adó fizető lakosság aránya, a regisztrált munkanélküliek aránya a munkaképes korú népességben belül, tartós munkanélküliek aránya a regisztrált munkanélkülieken belül (*foglalkoztatottság*);
- elvégzett átlagos osztályszám, a legközelebbi autópálya távolsága, a megyeszékhely távolsága, Budapest vagy Bécs távolsága (*infrastruktúra és humán tőke*);
- külföldi tulajdonrész átlagos nagysága (*külföldi befektetések*);
- működő vállalkozások száma, vállalatok összesített befektetett eszközállománya, adózott eredménye (*vállalkozások*)

Az adatok 2002-esek, azonban ahol nem állt rendelkezésünkre frissebb adat (pl.: elvégzett osztályszám), ott a 2001-es népszámlálási adatokat használtuk.

4.1 Az ipari parkkal rendelkező és nem rendelkező kistérségek fontosabb jellemzőinek összehasonlítása

Mielőtt azonban rátérnénk a regressziós modell ismertetésére, előtte érdemes összehasonlítanunk a kistérségek jellemzőit a vizsgált változók tekintetében. A 160 ipari park 109 kistérségben található. Míg az ipari parkkal nem rendelkező 58 kistérségben Magyarország népességének csupán a 20 százaléka található, addig az ipari parkkal rendelkező 109 kistérségben lakik népesség 80 százaléka.

A kistérségen belül SzJA-t fizető lakosság teljes népességhez viszonyított aránya az ipari parkkal rendelkező kistérségek esetében több, mint 4 százalékponttal magasabb, mint az ipari parkkal nem rendelkező kistérségekben. A magasabb arány az egy főre jutó SzJA-alap összegében is tükröződik: ez a mutató az ipari parkkal rendelkező kistérségekben 24 000 forinttal, közel a harmadával magasabb, mint az ipari parkkal nem rendelkező kistérségekben.

Az SzJA-fizető lakosság aránya két okból magasabb: egyrészt alacsonyabb a munkanélküliségi ráta, másrészt magasabb az aktívák aránya a népességben belül. A regisztrált munkanélküliek száma 2002-ben 2,2 százalékponttal alacsonyabb volt azokban a kistérségekben, amelyek rendelkeztek ipari parkkal, mint amelyek nem. Ráadásul a különbségek nemcsak rövid, de hosszú távon is jelentősek. A munkanélküliek közül a tartós munkanélküliek arányát nézve a különbség még nagyobb, közel 4 százalékpont.

A foglalkoztatottsági különbségek visszatükröződnek a vállalatokra vonatkozó adatok tekintetében is. Az 1000 lakosra jutó működő vállalkozások száma az ipari parkokkal rendelkező kistérségekben 6,4-del magasabb, mint az ipari parkkal nem rendelkező

kistérségekben. A több működő vállalat több hozzáadott értéket termel. Az egy főre jutó becsült bruttó hozzáadott érték esetében a különbség radikális, az ipari parkkal rendelkező kistérségek átlaga közel 2,5-szerese az ipari parkkal nem rendelkező kistérségek hasonló adatának. Az ipari parkkal rendelkező kistérségekben a vállalatok összesített eredménye 4,5-szerese az ipari parkkal nem rendelkező kistérségek hasonló adatának. Ráadásul a beruházások az ipari parkkal rendelkező kistérségekben koncentráálódtak, hiszen majd 10-szeres a két csoport átlaga között a különbség. A külföldi tulajdon aránya az ipari parkkal rendelkező kistérségek esetében mintegy 3 százalékponttal haladja meg az ipari parkkal nem rendelkező kistérségekben tapasztalható arányt.

Felhasznált változók	Van ipari park?	
	nem	igen
A bevallott SzJA-alap egy állandó lakosra jutó része [Ft/fő]	78120	102571
Az egy főre jutó becsült bruttó hozzáadott érték	54,8	131,9
Állandó népesség [fő]	37780	96107
Az SzJA-fizető lakosság aránya az összes népességen belül [%]	39,1	43,3
Regisztrált munkanélküliek aránya a munkaképes korú népességen belül [%]	8,0	5,8
Tartós munkanélküliek aránya a regisztrált munkanélkülieken belül [%]	32,6	28,7
Az ipari parkok/kistérség központjának távolsága a legközelebbi autópályától [km]	46,1	48,5
Az ipari parkok/kistérség központjának átlagos távolsága a megyeszékhelytől [km]	37,5	28,9
Elvégzett átlagos osztályszám [év]	8,75	9,45
A külföldi tulajdonrész átlagos nagysága kistérségenként [%]	14,1	16,7
Működő vállalkozások száma 1000 állandó lakosra vetítve [db/1000 fő]	9,5	15,9
A vállalatok összesített adózott eredménye [milliárd Ft]	378,4	1792,7
A vállalatok összesített befektetett eszközállománya [milliárd Ft]	12536	117413

10. Táblázat, az ipari parkkal rendelkező és nem rendelkező kistérségek néhány 2002-es mutatójának összehasonlítása. Forrás: KSH Területi statisztika.

4.2 A kistérségek versenyképessége a piramis modell alapján

A kistérségek területi különbségeinek vizsgálata során a kistérségek versenyképességét állítjuk a középpontba. Az adatok felhasználásával lineáris regressziós technikával becsültük az egy lakosra jutó bevallott személyi jövedelem-adó köteles jövedelmet.

$$jov = -168981 + 28828,8 \cdot osz - 59,4 \cdot ap + 42,7 \cdot bhe - 4,8 \cdot vsz + 2,6 \cdot asz - 0,6 \cdot nsz - 4537,1 \cdot k$$

$$(t) = (-8,48) \quad (13,06) \quad (-3,23) \quad (4,87) \quad (-5,55) \quad (7,63) \quad (-5,70) \quad (-2,74)$$

ahol jov = a bevallott SzJA-alap egy állandó lakosra jutó összege (Ft/fő)
 osz = átlagos elvégzett osztályszám (év)
 ap = a kistérségekben működő ipari parkok átlagos távolsága a legközelebbi autópályától (km)
 bhe = egy főre jutó bruttó hozzáadott érték
 vsz = működő vállalkozások száma (db)
 asz = foglalkoztatottak száma (fő)
 nsz = állandó népesség száma (fő)
 k = kedvezményezett-e a kistérség (=1 ha igen, =0 ha nem)

A kapott modell illeszkedését jellemző R^2 mutató értéke magas, (0,889). A hibatagok eloszlása normálisnak tekinthető, heteroszkedaszticitásra utaló jeleket nem találtunk.

A modell magyarázó erejét leginkább az elvégzett átlagos osztályszám növeli. Ha csak ezt a változót szerepeltetjük, akkor a modell illeszkedését jellemző R^2 értéke 0,761. A paraméter együtthatója pozitív, minden szokásos szignifikancia szinten eltér nullától. Ha két kistérség között semmilyen különbség nincsen, csak annyi, hogy az egyik kistérségben az átlagos elvégzett osztályszám egy évvel magasabb, akkor várhatóan az átlagos jövedelem 28 829 Ft-tal magasabb a jobb humántőke-ellátottsággal rendelkező kistérségben.

A következő szignifikáns paraméterrel az ipari parkok autópályától mért átlagos távolsága rendelkezik. A paraméter előjele negatív: ha két kistérség jellemzői között csupán annyi eltérést találunk, hogy az ipari park az egyikben autópálya vagy gyorsforgalmi út mellett található, a másikban pedig 50 kilométerre van a legközelebbi autópálya, akkor várhatóan 2 938 Ft-tal alacsonyabb az egy főre jutó átlagos jövedelem a kedvezőtlenebb adottságú kistérségben.

Szignifikáns, és pozitív az egy főre jutó bruttó hozzáadott érték, valamint a foglalkoztatottak számának együtthatója is. Ugyanakkor szignifikánsan negatív a vállalkozások számának és a népességnek az együtthatója. A vállalkozások számának negatív hatása nehezen értelmezhető, feltehetőleg annak tudható be, hogy a sok alacsony hatékonyságú kis- és középvállalkozás a kevésbé versenyképes térségekben fordul elő leginkább. A népesség együtthatójának előjelére az a magyarázat, hogy együtt szerepel a foglalkoztatottak számával a modellben. Minden változatlansága mellett a népesség növekedése a munkanélküliek és az inaktívak növekedését jelenti, és ezeknek a csoportoknak alacsony a személyi jövedelemadó-köteles jövedelmük. A modellben szignifikáns különbség volt a kedvezményezett és a nem kedvezményezett kistérségekben élők jövedelmi helyzete között.

Eredményeink azt mutatják, hogy az átlagos jövedelem ingadozásaiból a legtöbbet a munkaerő képzettsége és az autópálya közelsége magyaráz. Ezek a tényezők olyan környezeti/térségi adottságok, amelyek tipikusan kívül esnek az ipari parkok területfejlesztő hatásán. Ezek mellett az, hogy a kistérségben működik-e ipari park, nem befolyásolta számottevően a jövedelmek alakulását. Hasonlóan nem volt szignifikáns az sem, hogy mekkora a kistérségben működő vállalatok összesített befektetett eszközállománya, vagy hogy mekkora a kistérségben a külföldi tulajdon aránya. Noha megpróbáltuk bevonni a regresszióba az ipari parkok mutatóit is, azok nem bizonyultak szignifikánsnak.

Az ipari parkok területfejlesztési szerepének jobb megértése érdekében, illetve a változók közötti kapcsolatok alaposabb feltárása érdekében megpróbáltuk regressziós technikával modellezni azoknak a változóknak az alakulását, amelyekre az ipari parkoknak közvetlen hatása lehet.

A bruttó hozzáadott érték alakulása statisztikailag szignifikáns kapcsolatba hozható az átlagos elvégzett osztályszámmal, az ipari parkokban működő vállalkozások beruházásaival és a kistérségben működő vállalkozások összesített befektetett eszközállományával. A modell R^2 értéke közepes (0,582). Az együtthatók várakozásainknak megfelelően pozitívak. A nagyobb bruttó hozzáadott érték várhatóan nagyobb egy főre jutó SzJA köteles jövedelemmel jár együtt. Az illesztett modellünk azt támasztja alá, hogy az ipari parkok a beruházások fogadásán keresztül munkahelyeket teremtenek, és így növelik a jövedelmeket. Noha az első

modellünkben nem szerepeltek az ipari parkok mutatói, azok a bruttó hozzáadott értéken keresztül befolyásolják a térségi jövedelem alakulását.

A vállalkozások számát elemezve arra a következtetésre jutottunk, hogy legszorosabban a lakónépességgel mozog együtt, a többi rendelkezésre álló változó közül az elvégzett osztályszám, a megyeszékhely távolsága és a kistérségben működő vállalatok összesített befektetett eszközállománya bírt jelentős magyarázó erővel. Ez azt jelenti, hogy az ipari parkok nem befolyásolják jelentősen a kistérségben működő vállalkozások számát.

A foglalkoztatottak arányát tekintve legfontosabb magyarázó tényezőként az elvégzett átlagos osztályszámot, a külföldi tulajdon arányát, a népesség nagyságát, az ipari parkok exportarányát, az ipari parkban működő vállalkozások számát és létszámát, valamint a legközelebbi autópályától mért távolságot emelhetjük ki. A modell illeszkedése jónak mondható, az R^2 értéke 0,789. Arra a következtetésre juthatunk, hogy azok az ipari parkok, amelyekben a vállalkozások alapvetően exportra termelnek, vagy amelyek kevés nagyvállalatnak adnak otthont nagy mértékben járultak hozzá a foglalkoztatási arány, és ezen keresztül a foglalkoztatottak számának emeléséhez.

Bár számos közvetett mechanizmust találtunk, amelyeken keresztül az ipari parkok területfejlesztő hatása kifejti hatását, eredményeink azt mutatják, hogy a 4-6-os csoportba sorolt ipari parkok lényegesen erősebb hatást fejtettek ki környezetükre, mint a többi ipari park. Mint már említettük, ezekbe a csoportokba az ipari parkok csupán 20 százaléka tartozik.

Ugyanakkor számottevő kételyt ébresztett az a kísérlet, amikor a jövedelmeket a régiókkal kívántuk magyarázni. Ebben a modellben csak a regionális különbségeket tükröző dummy változók szerepeltek, a modell illeszkedése mégsem romlott drámaian (az R^2 értéke 0,628 volt). Másik problémát az jelentette, hogy a piramis modell strukturájának megfelelő változók szűk körét használtuk csak fel. Különösen az jelenti a problémát, hogy a piramis modell sokkal inkább látens faktorokra épül, mintsem egy-két változóra. A változók körének bővítése egy további elemzési lehetőséget jelent.

Összegzés

Az ipari parkok hatalmas fejlődésen mentek keresztül az elmúlt hét évben. Noha a gazdaság megkerülhetetlen jelentőségű szereplőivé váltak az elmúlt években, az ipari parkok sikerei zömmel néhány parkhoz köthetőek. Számos ipari park még nem igazolta vissza eredményességét. Ennek egyik oka a viszonylagosan kevés rendelkezésre álló idő. A másik, ennél fontosabb ok azonban az, hogy az ipari parkok jelentős része olyan területeken alakult meg, ahol olyan kedvezőtlenek a területi adottságok, hogy az ipari parkok szolgáltatásai és a betelepüléshez kapcsolódó adókedvezmények nem képesek kompenzálni a hátrányokat.

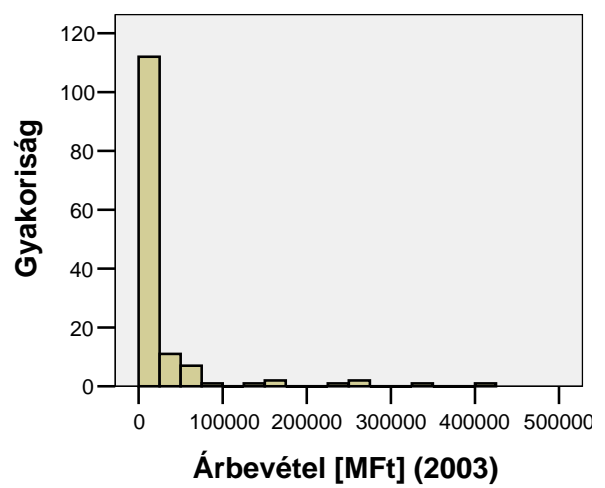
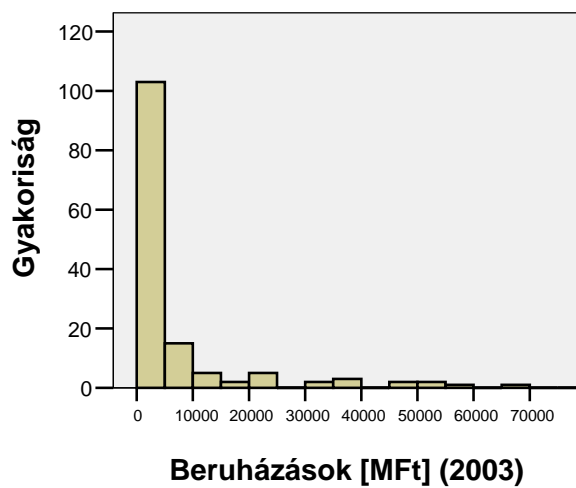
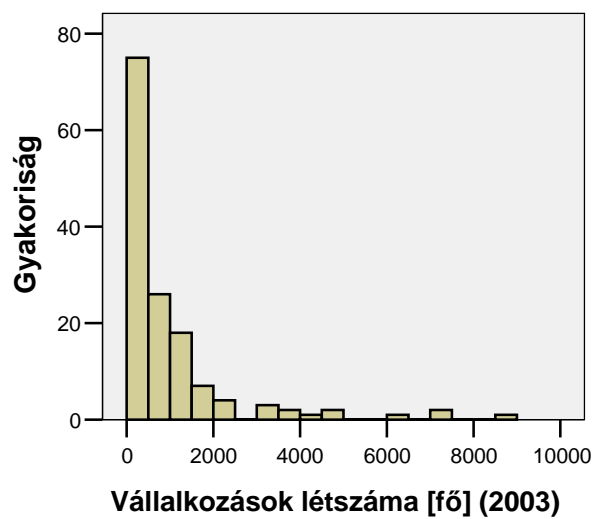
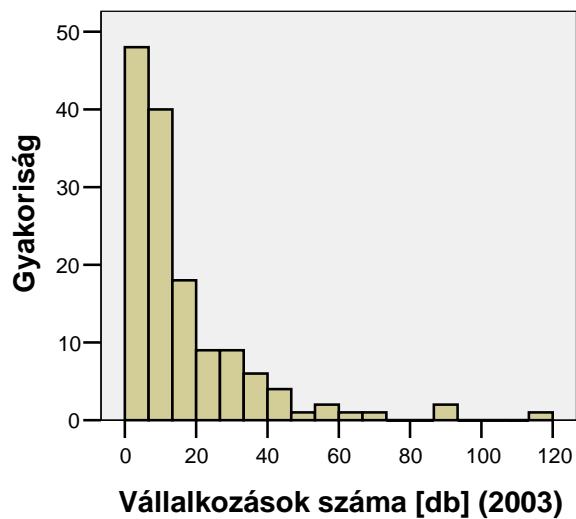
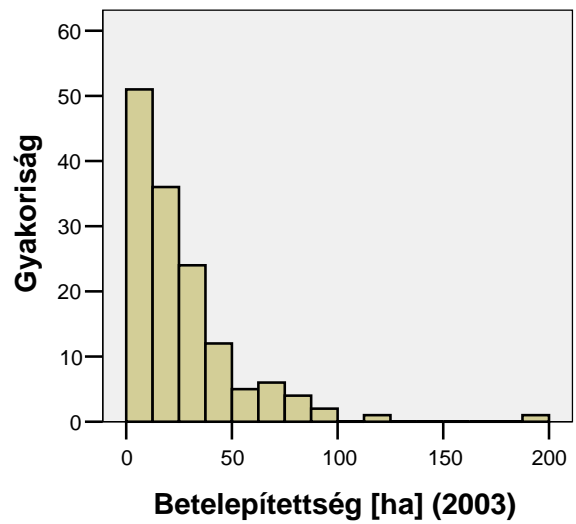
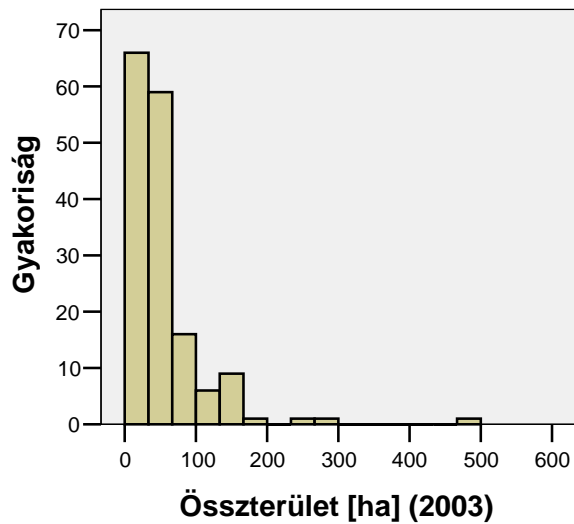
A nagyszámú ipari park területileg egyenletesen oszlik meg. Magas számuk ugyanakkor erős versenyhelyzetet teremt, ami oda vezet, hogy a kormányzati és helyi erőfeszítések szétforgácsolódnak. Az ipari parkok így alapvetően az infrastruktúra kiépítésére koncentrálnak, kevés erőforrásuk marad az ipari park marketingjére, a magas színvonalú szolgáltatások nyújtására. További probléma, hogy az ipari parkok nem alakítanak ki speciális szakágazati profilt, így az egymás mellett működő vállalkozások közötti szinergia alacsony.

Az ipari parkok a térségi jövedelemre gyakorolt hatása megkérdőjelezhető. Az olyan exogén tényezők, mint az elvégzett átlagos osztályszám és az autópálya távolsága nagyobb befolyást gyakoroltak a térségek jövedelmére, mint az ipari parkok bármely mutatója.

Az ipari parkok a bruttó hozzáadott érték alakulásában azonban fontos szerepet töltenek be, különösen azok az ipari parkok, amelyek jelentős befektetéseket vonzottak. A foglalkoztatottak arányának alakulásában az ipari parkokban foglalkoztatottak létszáma játszik szignifikáns szerepet. Az ipari parkok területfejlesztő hatását tehát a vállalkozások beruházásai, létszáma valamint az exportarány alapján ítélni lehet meg.

Ábrák

Az ipari parkok fontosabb mutatóinak gyakorisági eloszlásai 2003-ban



Felhasznált irodalom

- Ábrahám Á., Kertesi G.** (1996) A munkanélküliség regionális egyenlőtlenségei Magyarországon 1990 és 1995 között. *Közgazdasági Szemle*, 43. évf. 1996/július-augusztus
- Buzás N., Lengyel I.** (2002) Ipari parkok fejlődési lehetőségei. JATEPress, Szeged
- Dóry T., Mészáros R., Rechnitzer J.** (1998) Tudomány és regionalitás Magyarországon a 90-es években. *Tér és Társadalom*, 12. évf. 1998/3
- Dusek T.** (1999) A területfejlesztés megújítási iránya, az ipari körzetek. *Tér és Társadalom*, 13. évf. 1999/1-2
- Enyedi Gy. et al.** (2000) Magyarország településkörnyezete. MTA, Budapest
- Enyedi Gy.** (1997) A területfejlesztési politika dilemmái hazánkban. *Ezredforduló*, 1997/2
- Horváth Gy.** (1997) Intézményrendszer és regionális politika. *Európai Tükör* 4. évf. 1999/2-3
- Hrubi L.** (2000) A gazdasági térszerkezet változásai Magyarországon. In: Horváth Gy.-Rechnitzer J. (2000) Magyarország területi szerkezete és folyamatai az ezredfordulón. MTA-RKK, Pécs
- Kertesi G., Köllő J.** (1997) Reálbérek és kereseti egyenlőtlenségek, 1986-1996. A bérszerkezet átalakulása Magyarországon, I. rész. *Közgazdasági Szemle*, 44. évf. 1997/július-augusztus
- Kertesi G., Köllő J.** (1998) Regionális munkanélküliség és bérek az átmenet éveiben. A bérszerkezet átalakulása Magyarországon, II. rész. *Közgazdasági Szemle*, 45. évf. 1998/július-augusztus
- Kiss J.** (1998) Az ágazati gazdaságszerkezet szerepe a regionális differenciálódásban Magyarországon. *Tér és Társadalom*, 12. évf. 1998/1-2
- Koós B.** (2004) Adalékok a gazdasági szuburbanizáció kérdésköréhez. *Tér és Társadalom*, 18. évf. 2004/1
- Lengyel I., Rechnitzer J.** (2000) A városok versenyképességéről. In: Horváth Gy.-Rechnitzer J. (2000) Magyarország területi szerkezete és folyamatai az ezredfordulón. MTA-RKK, Pécs
- Rechnitzer J. et al.** (1994) Fejezetek a regionális gazdaságtan tanulmányozásához. MTA-RKK, Győr-Pécs
- Tóth János** (1999) Az ipari parkok helye, szerepe a gazdasági életben. In: Vértés E. (szerk.) *Logisztikai évkönyv '99*. Magyar Logisztikai Egyesület, Budapest.